

BILANCIO DI SOSTENIBILITÀ

# Gruppo Alma Petroli

2023





2023



# Indice

<b>Lettera agli stakeholder</b>	<b>6</b>
<b>1. Il Gruppo Alma Petroli</b>	<b>8</b>
Il Gruppo Alma Petroli in numeri	10
1.1 Chi siamo: la storia di Alma Petroli	16
1.2 Operations	26
1.3 La corporate governance e l'integrità nella gestione del business	30
1.4 Performance economica, creazione e distribuzione del valore economico	38
1.5 I nostri stakeholder e le tematiche rilevanti del Bilancio di Sostenibilità	42
<b>2. I prodotti e l'innovazione in Alma Petroli</b>	<b>46</b>
2.1 Ricerca, sviluppo e innovazione tecnologica	48
2.2 Qualità e garanzia dei prodotti e dei servizi	62
2.3 Gestione sostenibile della catena di fornitura	70
<b>3. La tutela dei valori sociali</b>	<b>74</b>
3.1 Sviluppo e benessere delle persone di Alma Petroli	76
3.2 Salute e sicurezza sul luogo di lavoro	92
3.3 Il rapporto con il territorio e le comunità locali	96
<b>4. La tutela dei valori ambientali</b>	<b>98</b>
4.1 Consumi energetici ed emissioni	100
4.2 La gestione dei rifiuti e della risorsa idrica	116
<b>Allegati</b>	<b>118</b>
<b>Nota metodologica</b>	<b>119</b>
<b>Indice dei contenuti GRI</b>	<b>120</b>



# Lettera agli Stakeholder

Come previsto nel piano definito nel 2022, il **2024** vede la pubblicazione del **primo Bilancio di Sostenibilità di Alma Petroli**. Si tratta di una tappa significativa nel nostro percorso di crescita e costituisce in particolare una grande occasione per focalizzare, sistematizzare e presentare a tutti i nostri stakeholder la nostra visione e strategia con particolare riferimento al contributo dell'azienda al tessuto sociale ed economico, all'ambiente, alle persone di oggi ed alle generazioni di domani.

Alma Petroli ha volontariamente scelto di rendicontare le proprie tematiche sulla **sostenibilità all'interno del presente documento**, anche in vista dell'entrata in vigore della **non Financial Reporting Directive dell'Unione Europea (Direttiva 2014/95/UE)**.

La **direttiva CSRD del novembre 2022** sulla comunicazione societaria sulla sostenibilità impegna le aziende a seguire standard di reporting per la gestione della **performance** con riferimento a **inquinamento, cambiamento climatico, economia circolare, diritti umani e lavoro**.

L'attenzione ai temi e processi indicati dalla recente normativa europea permea, in realtà da sempre, l'attività di Alma Petroli e costituisce una sorta di faro per le direttrici di sviluppo della società, ed in particolare per la strada che è stata tracciata nel nostro piano strategico e che stiamo percorrendo. Il contesto in cui operiamo è caratterizzato da una significativa **variabilità e rapida evoluzione**. Si pensi allo **stravolgimento dello scenario di supply**, prima con il Nord America divenuto una delle principali aree di esportazione di *commodities* petrolifere quando nel decennio precedente era un polo di importazione, e successivamente con l'uscita dal mercato di Iran, Venezuela e Russia per effetto di embargo o sanzioni. Si pensi alla **pandemia del 2020-2021**, che a prescindere dagli effetti drammatici delle prime ondate **ha generato una instabilità senza precedenti dal punto di vista economico** (i *lockdown* e la crisi, la ripartenza con le politiche di stimolo ed in parallelo il deficit materie prime e semilavorati con brusco ritorno di inflazione e tassi elevati), ma ha soprattutto rappresentato un **punto di svolta epocale a livello culturale**, con differenziazione di aspettative ed aspirazioni da parte delle diverse generazioni, con impatti significativi nella vita sociale e nel mercato del lavoro. Inoltre, si pensi al ritorno della guerra ai confini dell'Europa, che ha creato instabilità ed aumenti sconsiderati dei prezzi dell'energia.

Questi imprevedibili stravolgimenti hanno evidenziato in modo chiaro e talora drammatico come la **flessibilità e la rapidità di adattamento siano fondamentali per assicurare sviluppo e stabilità**. E questi sono due tra i driver principali fondanti la nostra visione ed il nostro piano e che ci guidano nelle scelte organizzative e gestionali. Flessibilità in termini di asset, da cui alcuni dei principali investimenti di modernizzazione ed espansione della nostra raffineria e degli stoccaggi, che consen-

tono di lavorare un ventaglio di materie prime più ampio e – appunto – flessibile e di massimizzare la diversificazione dei prodotti. Sempre in questo ambito si inquadrano gli studi relativi alla diversificazione delle fonti energetiche e il revamping degli impianti di cogenerazione. **Flessibilità** è anche e soprattutto un **punto di forza delle nostre persone, della nostra organizzazione e dei nostri processi**, che affonda le radici in solidi sistemi di pianificazione e controllo, sulla coesione del team di management e sulla disponibilità di tutti i colleghi ad aggiustare le priorità ed a correggere la rotta.

L'accelerata evoluzione del contesto, che vede spinte ed istanze da parte dei legislatori (transizione energetica), della società (lotta al cambiamento climatico, gestione sostenibile delle risorse), dei lavoratori (*employee experience*, flessibilità, *work life balance*, tutela della genitorialità) costituisce un altro paradigma fondamentale che permea i progetti di Alma Petroli.

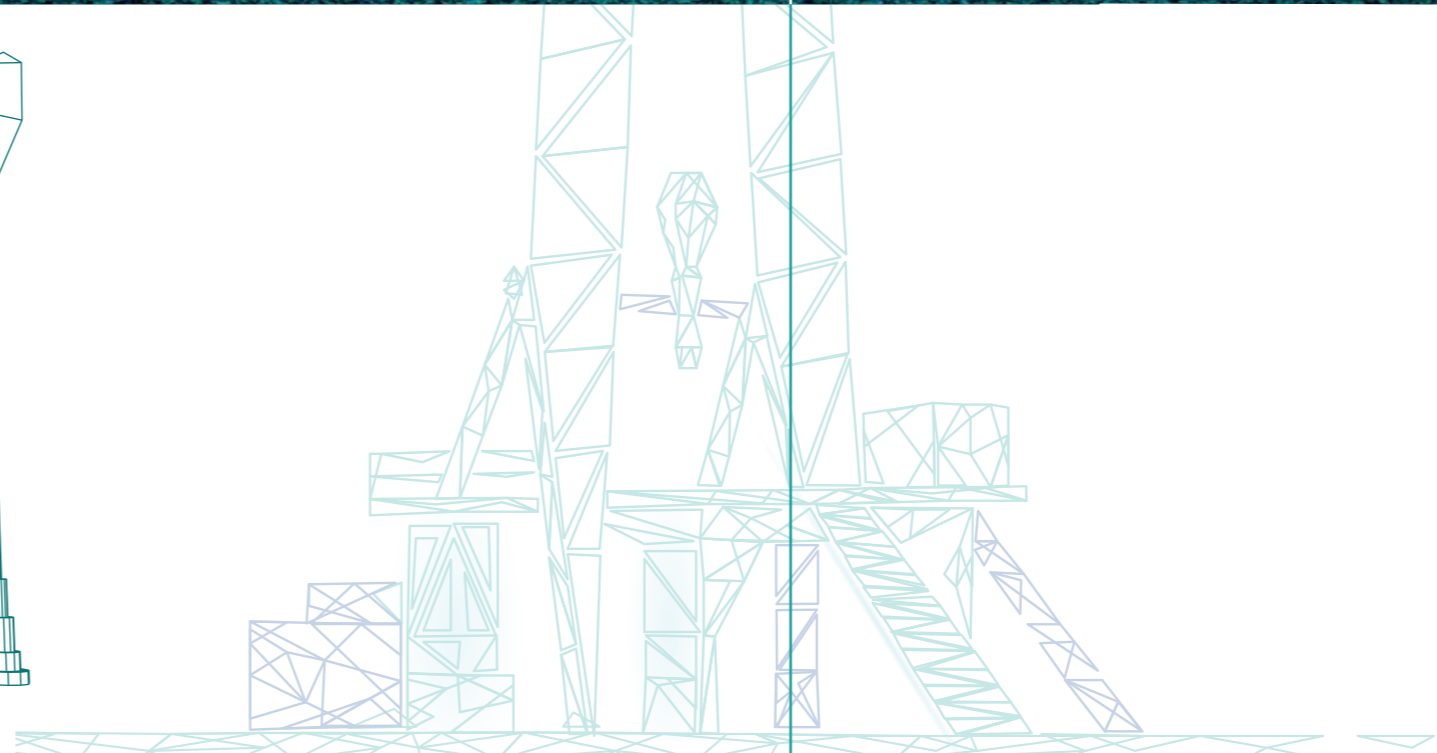
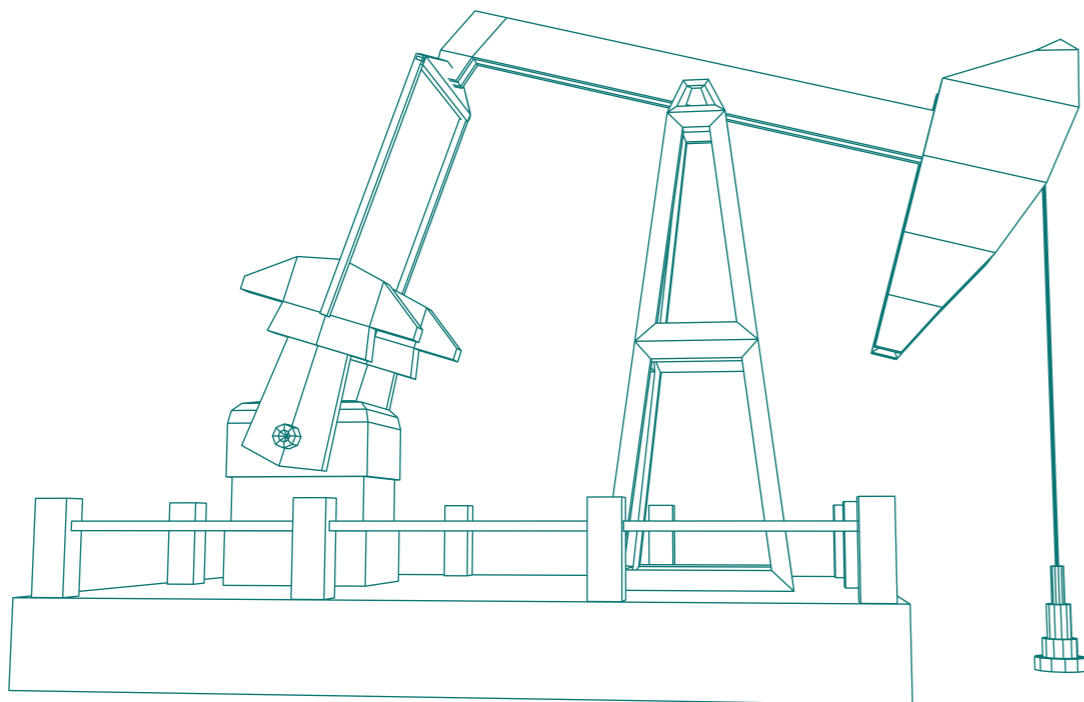
In un tale contesto si inquadrano, oltre alla già citata modernizzazione degli impianti di raffinazione e di stoccaggio, la costituzione di Alma Services (diversificazione in ambiti contigui per competenze oltre che settore, concentrata sulla protezione dell'ambiente marino dall'inquinamento da idrocarburi, cui ci dedichiamo in qualità di membri dell'Oil Companies International Marine Forum), AlmAbit (ricerca, sviluppo e produzione di additivi e conglomerato altamente sostenibile in ottica di economia circolare oltre che di sicurezza), avvenute negli ultimi tre anni. E parimenti la medesima filosofia guida la nostra **People Strategy**, con i progetti sulla *leadership* gentile ed ispirazionale, la **cooperazione intergenerazionale**, la valutazione e lo sviluppo dei talenti, l'*internal hiring*, la comunicazione interna ed esterna. Inoltre, l'attenzione verso le persone si traduce in **supporto concreto nei confronti di organizzazioni** che sul territorio promuovono lo sport giovanile (maschile e femminile) minore e che assistono le famiglie di pazienti colpiti dal **morbo di Alzheimer**.

Con tutto ciò, siamo ben consapevoli che il nostro percorso di crescita e sviluppo sostenibile è lungi dall'essere completato; sulla **decarbonizzazione** e sulla **digitalizzazione** abbiamo ancora ampi margini di miglioramento ed a livello di inclusività sappiamo di potere e volere tendere di più all'eccellenza. Il nostro piano prevede l'ottenimento della certificazione sulla parità di genere entro i prossimi due anni e l'avvio di importanti studi sulla digitalizzazione di tutti i nostri processi. Coerenza, responsabilità, serietà, flessibilità ed impegno di tutto il Gruppo ci guideranno nel **disegnare la strada di Alma Petroli e dell'industry del bitume per il futuro**.

**Sergio Bovo**  
Amministratore Delegato

## IL GRUPPO Alma Petroli

- 1.1 Chi siamo: la storia di Alma Petroli
- 1.2 Operations
- 1.3 La corporate governance e l'integrità nella gestione del business
- 1.4 Performance economica, creazione e distribuzione del valore economico
- 1.5 I nostri stakeholder e le tematiche rilevanti del Bilancio di Sostenibilità



## IL GRUPPO

**+60**  
ANNI DI  
STORIA



**UNO STABILIMENTO  
PRODUTTIVO**  
di 90.000 m<sup>2</sup> presso il  
Distretto Petrochimico di Ravenna,  
sul lato sinistro del Canale Candiano,  
per la produzione di bitume e distillati



**UN'AREA LOGISTICO-  
PRODUTTIVA**  
di 32.000 m<sup>2</sup> per espandere e  
potenziare le attività del Gruppo



**SOCIETÀ  
ALMA SERVICES**  
che si occupa di **attività di vetting**  
e di **trading** di Bunker Fuels



**SOCIETÀ  
ALMABIT**  
che si dedica ad **attività di ricerca e sviluppo**  
nell'ambito del conglomerato e dei bitumi additivati



**APPROCCIO  
TAILOR-MADE**  
improntato alla **flessibilità** e alle esigenze del cliente



Oltre  
**158** MILIONI DI EURO  
di fatturato consolidato nel 2023



**550** MILA TONNELLATE  
la capacità di lavorazione

**137.000 m<sup>3</sup>**  
DI CAPACITÀ DI  
STOCCAGGIO

che diventeranno 182.000 m<sup>3</sup> a seguito  
degli investimenti in corso nella nuova  
area produttiva addizionale



**RATING CERVED**

56/100 per le tematiche ESG,  
in linea con lo score dei  
competitor di settore



**CODICE ETICO**



**106 DIPENDENTI**  
nel 2023



**OLTRE  
2.300**  
ore di formazione nel 2023



**97% DEI CONTRATTI**  
a tempo indeterminato



**15% DEL PERSONALE**  
ha meno di 30 anni nel 2023



**LE PERSONE DI  
ALMA PETROLI**

Certificazione

**ISO**  
45001:2018

L'AMBIENTE E LA QUALITÀ

Certificazione

**ISO  
9001:2015**

Certificazione

**ISO  
14001:2015**

**ATTESTATO  
AMBIENTALE  
EMAS**

del distretto chimico  
di Ravenna



**28 OLTRE  
MILA**

analisi di laboratorio nel 2023,  
di cui circa 10.000 per controllo di qualità  
e circa 18.000 per ottimizzazione del  
processo produttivo



**5 CONTINENTI**

in cui vengono eseguite ispezioni vetting



**PRESENZA DI UNA  
POLITICA INTEGRATA**

Qualità, Ambiente, Salute e Sicurezza sul lavoro



**192 kWh**

di energia autoprodotta da impianti fotovoltaici nel 2023



**-44%**

di rifiuti prodotti rispetto al 2022



**517.037 GJ**

di consumi energetici nel 2023



# 1.1 Chi siamo

## LA STORIA DI ALMA PETROLI

“ *I Valori che ci hanno guidato fino ad oggi, rendendoci orgogliosi, sono i principi che ci uniscono per costruire insieme con fiducia ed entusiasmo il nostro futuro.* ”

*Il Presidente – Antonio Serena Monghini*



La posizione strategica nella quale è ubicata consente alla raffineria di sfruttare congiuntamente i collegamenti **via terra**, tramite la viabilità della zona industriale di Ravenna, e di movimentare le materie prime e i prodotti anche **via mare**, attraverso la banchina portuale in concessione.

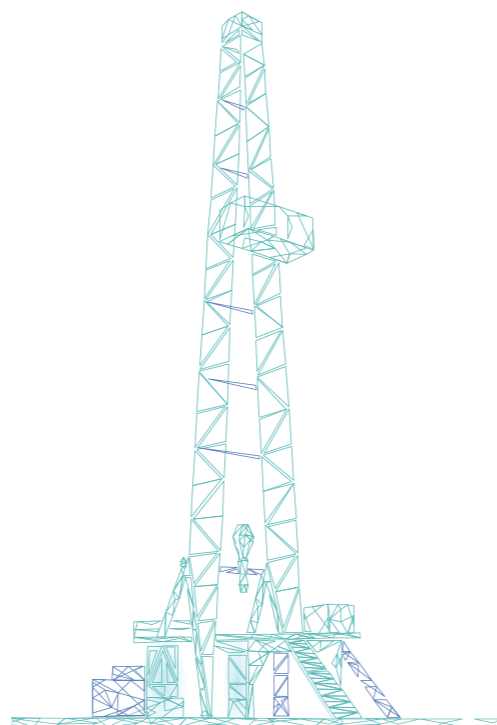
Occupava una superficie di circa **90.000 m<sup>2</sup>**, di cui più dell'80% è occupata dai serbatoi di stoccaggio delle materie prime e dei prodotti. La rimanente parte è invece occupata dalle aree produttive e dagli edifici adibiti ad uffici, laboratorio, officine e magazzino.

Con l'obiettivo di incrementare le proprie capacità di stoccaggio, Alma Petrol ha acquisito un'area in prossimità della raffineria di **32.000 m<sup>2</sup>**, grazie alla quale sarà possibile creare **sinergie logistiche e funzionali** per lo sviluppo delle proprie attività.

Alma Petrol si posiziona tra i principali attori a livello europeo per la produzione di bitumi e **leader sul territorio italiano**, grazie ai continui investimenti in ricerca e sviluppo. Inoltre, l'Azienda è anche partner strategico delle più grandi *Major* italiane del settore.

Ciò che differenzia i prodotti offerti e conferisce valore aggiunto all'Azienda è l'approccio *tailor-made*, il quale consente ad Alma Petrol di offrire soluzioni ritagliate sulle esigenze di ciascun cliente.

**Alma Petrol è stata fondata nel 1957 nel cuore del distretto industriale di Ravenna ed opera dal 1960 nel settore della produzione di bitumi stradali, industriali e speciali.**



La raffineria è dotata di un impianto di distillazione della capacità annuale di **550 mila tonnellate**, autorizzato con Provvedimento Ministeriale.

Le materie prime lavorate sono il **petrolio greggio** e i **semilavorati pesanti** dai quali si ricavano prodotti bituminosi di vario genere ed altri prodotti distillati.

# 1.1 Chi siamo

## LA STORIA DI ALMA PETROLI

In questi **oltre 60 anni di storia Alma Petroli** ha sviluppato un **business molto specifico**, rappresentando una delle poche realtà nel contesto europeo focalizzata unicamente nella **produzione di bitumi stradali e industriali**.

Si riportano di seguito le **principali tappe** che hanno segnato l'evoluzione dell'attività di Alma Petroli, dall'anno **della sua fondazione fino ad oggi**.

### 1956

L'avvocato Franco Serena Monghini fonda nel distretto industriale di Ravenna la **Società Petrolifera Adriatica Romagnola di Serena Monghini & C.**, per il "commercio, all'ingrosso e al minuto, di carburanti, lubrificanti e affini".

### 1957

La Società Petrolifera Adriatica Romagnola cambia il proprio nome in **Alma (Azienda di Lavorazione Minerali e Affini)** indicando di svolgere attività di commercializzazione ed esportazione di oli minerali e dei loro derivati.

### 1960

Dopo una lunga attesa, Alma Petroli ottiene il **permesso di impiantare uno stabilimento industriale costiero** per il trattamento annuo di **50.000 tonnellate di residui della distillazione del petrolio grezzo**, di **15.000 tonnellate di benzina** di prima distillazione e di **5.000 tonnellate di oli minerali** lubrificanti esausti.

Avendo ottenuto le necessarie autorizzazioni, Alma Petroli **dà ufficialmente inizio alla produzione**, con la **guida tecnica di Enrico Baracca**, esponente della omonima famiglia co-fondatrice.

### 1959

Viene acquistata la **prima colonna di raffinazione** e Alma Petroli è pronta per iniziare la sua attività. Tuttavia, la legge imponeva a chiunque avesse intenzione di trasformare o elaborare gli oli minerali o i residui provenienti dalla raffinazione degli oli medesimi di richiedere un'apposita concessione.



### 1994

Franco Serena Monghini decide di uscire completamente dai processi direttivi, lasciando il comando a suo figlio **Antonio Serena Monghini**, attuale **Presidente di Alma Petroli**. Inizia un periodo di grossi investimenti per l'ammodernamento degli impianti industriali, l'acquisto di nuovi macchinari e il potenziamento di un laboratorio chimico.

### 1970

Alma Petroli acquista il **primo impianto per l'ossidazione dei bitumi**, una novità assoluta per l'Italia, che ha consentito all'azienda di divenire leader indiscussa della produzione di bitumi ossidati.

### 1997

Alma Petroli avvia un **accordo di processing con API**, tutt'oggi operante.

### 1988

Alma Petroli ottiene la concessione della **banchina portuale** che, **lunga 230 metri**, è in grado di consentire l'ormeggio anche a navi di grosso tonnellaggio.



# 1.1 Chi siamo

## LA STORIA DI ALMA PETROLI

### 2009

Alma Petroli ottiene la **certificazione del sistema di gestione ambientale** ai sensi della **norma ISO 14001:2004**.

### 2017

Alma Petroli avvia un **accordo di processing con ENI**, tutt'oggi operante.

### 2020

A gennaio 2020, Alma Petroli riceve la **prestigiosa certificazione ELITE** rilasciata da parte del gruppo Euronext (Borsa Italiana) e riservata ad aziende di eccellenza con alto potenziale di crescita, nonché di innovazione. A **luglio 2020**, Alma Petroli acquisisce un'area industriale di circa **28.000 m<sup>2</sup>** situata all'interno dello stabilimento **Petrolchimico di Ravenna**, comprensiva di serbatoi e manufatti per una capacità complessiva di stoccaggio di circa **45.000 m<sup>3</sup>**. L'operazione conferma l'obiettivo di Alma Petroli di intraprendere un'ulteriore crescita sostenibile che faccia leva su economie di scala e sulla maggiore flessibilità nella gestione di materie prime, prodotti finiti e del ciclo produttivo.

### 2018

Per la prima volta viene nominato un **amministratore delegato indipendente** esterno alla compagine societaria.

### 2021

A marzo 2021 viene fondata **Alma Services**, società interamente controllata da Alma Petroli. Alma Services si occupa principalmente di attività legate al Vetting e al trading di Bunker Fuels.

### 2022

Alma Petroli realizza l'**impianto di PMB** per la produzione di bitume miscelato con polimeri, primo ed unico impianto in Italia di questo tipo integrato all'interno di una raffineria.

### 2023

In collaborazione tra Alma Petroli e Abit Strade, viene fondata **AlmAbit**, che si dedica ad attività di ricerca e innovazione nell'ambito del conglomerato bituminoso e dei bitumi additivati per il manto stradale, grazie al know-how di Alma Petroli e Abit Strade.

### 2024

Alma Petroli pubblica il suo **primo Bilancio di Sostenibilità** rendicontato secondo gli Standard GRI e relativo all'esercizio 2023. Questo è uno strumento aggiuntivo per divulgare l'impegno e i numerosi sforzi messi in atto nel corso degli anni per la costruzione di un business responsabile.



# 1.1 Chi siamo

## LA STORIA DI ALMA PETROLI

### Piano Industriale 2024-2028

La volontà di creare valore e di definire la strategia futura del Gruppo hanno portato alla definizione del **Piano Industriale 2024-2028** all'interno del quale sono contenuti i target principali e la strategia per poter raggiungere gli obiettivi prefissati.

Il Piano per i prossimi cinque anni sarà incentrato su quattro filoni di sviluppo: **prodotti, operations, finanza e persone**.

Nel Piano Industriale è previsto anche un **programma di investimenti** per indirizzare gli sforzi economici verso le **aree di maggiore interesse strategico**. Il documento include aspetti legati alla **sostenibilità aziendale**, ad esempio **obiettivi in merito a certificazioni, all'efficientamento energetico**, all'avvicinamento verso la **Carbon Neutrality**, nonché progetti di sostenibilità e sviluppo del capitale umano.

La sezione del Piano Industriale focalizzata sulle **Persone di Alma Petroli** tiene conto degli impatti che le strategie di business future avranno sui lavoratori, prevedendo l'introduzione di corsi di formazione e piani di sviluppo delle risorse che consentano di acquisire nuove competenze e raggiungere quei traguardi di innovazione prefissati. Una sezione è infine dedicata a **Brand e Comunicazione** per potenziare **visibilità, attraction e senso di appartenenza**.



## Vision, Mission e valori di Alma Petroli

### Vision

L'obiettivo di Alma Petroli è quello di **mantenere e consolidare la posizione di leadership nel settore della produzione di bitumi**, con uno sguardo sempre rivolto verso il **futuro**. Per questo motivo Alma Petroli punta a raggiungere **l'eccellenza attraverso la produzione di bitumi specializzati**, interamente riutilizzabili e **ambientalmente compatibili**. Il Gruppo si impegna per raggiungere la sostenibilità sul lungo periodo, per rimanere al passo con l'innovazione, promuovendo e contribuendo al **benessere delle persone**.

### Mission

Per poter raggiungere gli obiettivi aziendali Alma Petroli si impegna ad ampliare la propria offerta sul mercato dei **bitumi altamente specializzati**. Al fine di rispondere alle richieste dei propri clienti ed instaurare con loro **rapporti di valore che permangano nel tempo**, il Gruppo si impegna ad **investire in attività di ricerca e sviluppo**, ad accrescere le competenze interne dei dipendenti ed – in generale – a porre attenzione verso i dipendenti, i clienti e i partner strategici.

### Valori

Per il Gruppo è importante definire dei **valori condivisi** che siano in grado di guidare le attività aziendali e che ne determinino la competitività. I valori che ispirano ogni giorno le azioni di Alma Petroli si fondano su **quattro pilastri fondamentali**: **l'attenzione alle persone**, la **serietà nell'agire**, **l'innovazione continua** e la **professionalità costante**.

## PERSONE

Alma Petroli crede nella **centralità dei propri dipendenti** e riconosce il loro ruolo fondamentale nei successi e nei traguardi aziendali. Il Gruppo si impegna a valorizzare l'unicità delle **caratteristiche personali**, delle **attitudini**, degli **interessi** e dei **desideri** per promuovere un ambiente sereno dove si favorisca un libero scambio di idee e opinioni. Alle persone di Alma Petroli è richiesto di avere **senso di responsabilità** nel perseguire valori come: la **serietà** e l'**impegno** sul luogo di lavoro, la **collaborazione** tra le funzioni in azienda, il **supporto** ai colleghi e la **propositività** con l'intento di condividere idee e soluzioni.



## INNOVAZIONE

È da **più di sessanta anni** che Alma Petroli si impegna ad **innovarsi costantemente** per mantenere elevata la qualità dei suoi prodotti. Il Gruppo chiede ai suoi dipendenti di affrontare con responsabilità i cambiamenti e le sfide che si fronteggiano nella vita lavorativa, di **condividere gli obiettivi** e, infine, di prendere in considerazione le conseguenze che le proprie azioni possono avere anche sul lungo termine.



## SERIETÀ

**Dedizione**, **lealtà** e **coerenza** sono i valori che Alma Petroli richiede alle sue persone per onorare gli impegni presi. Impegnarsi sul luogo di lavoro è fondamentale, ma questo deve andare di pari passo con i **principi di trasparenza** e **chiarezza** nel rapporto con gli altri.



## PROFESSIONALITÀ

Essere professionali per Alma Petroli significa **condividere il sapere**, le **competenze** e le proprie esperienze con i colleghi al fine di **favorire un ambiente collaborativo**, aggiornarsi costantemente per aumentare le proprie conoscenze e il livello professionale e, di conseguenza, migliorare le proprie prestazioni. Infine, viene richiesto l'impegno a mantenere **standard di qualità elevati** nei processi in termini di **sicurezza**, **ambiente** e **attenzione verso i clienti**.



# 1.2 Operations

## AREE PRODUTTIVE

Nello stabilimento sono presenti diverse unità produttive: **impianto di distillazione, impianto di ossidazione, impianto di modifica bitume con polimero e impianto di confezionamento di bitume ossidato in pani.**

Inoltre, alcuni impianti ausiliari assicurano la produzione delle utilities necessarie al funzionamento degli impianti produttivi e della logistica.

### Impianto di distillazione

L'impianto di distillazione consente di separare prodotti e semilavorati sulla base della temperatura di ebollizione. È un **impianto a ciclo continuo, operativo 24 ore su 24.**

Le materie prime vengono movimentate dai serbatoi di stoccaggio all'impianto, mediante **pompe di trasferimento e preriscaldate** in appositi scambiatori di calore.

Attraverso il passaggio delle materie prime nelle colonne di distillazione atmosferica e sottovuoto si estraggono, in ordine: **fuel-gas, virgin nafta, gasoli e bitume.**

Il **fuel-gas**, derivante dal processo di distillazione, è inviato a un impianto di **lavaggio alcalino** e poi destinato a consumi interni dello stabilimento.

Gli altri prodotti ottenuti vengono tutti inviati ai **serbatoi di stoccaggio dedicati.**

I prodotti ottenuti si possono raggruppare come segue:

70%

**bitume di diversa tipologia per applicazioni stradali ed industriali**

29,5%

**virgin nafta e gasoli**

0,5%

**fuel gas**



### Impianto di bitume modificato

Il bitume modificato viene prodotto in un'apposita unità produttiva di nuova realizzazione e tecnologia, a cui viene inviato il bitume prodotto da impianto distillazione per essere miscelato con polimero. Bitume e polimero attraversano un **mulino** per rendere la miscela omogenea e successivamente quest'ultima viene inviata agli appositi serbatoi di maturazione per essere caricati su autobotte dalla stazione di carico dedicata.

### Impianto di ossidazione

L'impianto di ossidazione è costituito da **due reattori**, nei quali viene inviato il bitume prodotto dall'impianto distillazione.

Esso viene riscaldato a circa **210°C** e poi viene inviata aria per innescare la reazione di ossidazione.

È un **impianto gestito a batch** e non a ciclo continuo.

Il bitume ossidato prodotto viene inviato a stoccaggio, per poi essere alimentato all'impianto di confezionamento bitume in pani, oppure caricato su autocisterna tramite l'apposita stazione di carico.

### Impianto di confezionamento del bitume ossidato in pani

Quest'ultimo impianto permette di **solidificare il bitume in blocchi** che vengono imballati singolarmente e **stoccati in bancali** pronti per essere trasportati su automezzi, o container, e **spediti in tutto il mondo.**

# 1.2 Operations

## LOGISTICA E SERBATOI DI STOCCAGGIO

Sia le **materie prime** che i **prodotti ottenuti** possono essere introdotti e **spediti via autobotte e via mare**. Sono quindi presenti all'interno dello stabilimento **apposite stazioni per la ricezione di materie prime** e per la carica di prodotti su autobotte.

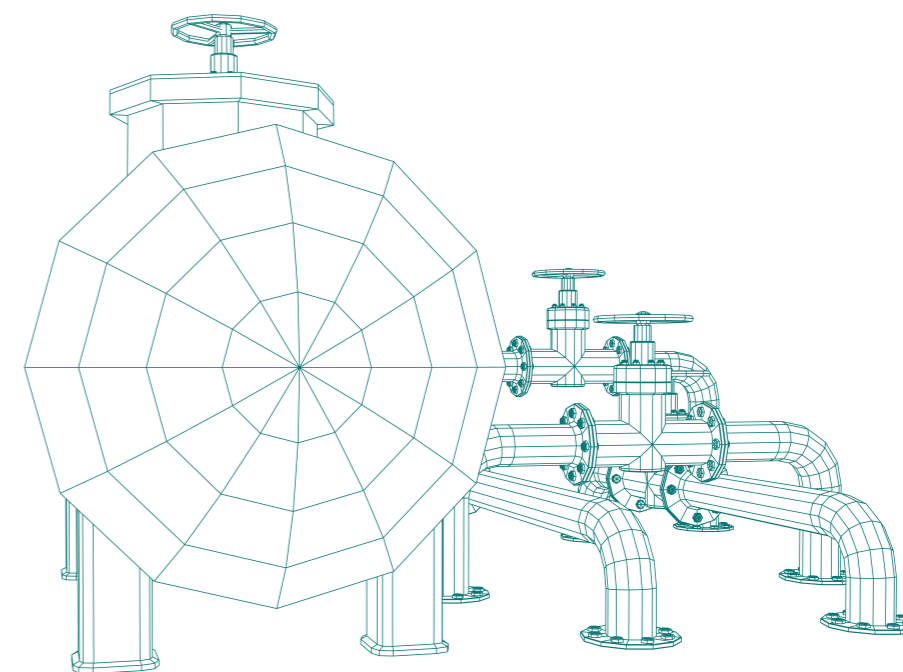
Altresì, è possibile **caricare o scaricare le navi attraverso le facilities installate in banchina** e collegate allo stabilimento con apposite tubazioni.

Il **parco serbatoi** comprende i serbatoi di stoccaggio delle **materie prime e dei prodotti finiti in uscita**. La capacità di stoccaggio complessiva è di circa **137.000 m<sup>3</sup>**, suddivisa in **58 serbatoi** raggruppati e dotati di bacini di contenimento.

La peculiarità delle **attività** svolte da **Alma Petroli** è che esse sono **costruite ad hoc** sulla base delle esigenze del cliente.

Questo approccio, che costituisce il **punto di forza del Gruppo**, permette di soddisfare le richieste attraverso una strategia produttiva improntata alla flessibilità e alla precisione, fornendo **bitumi con caratteristiche specifiche a seconda dell'applicazione richiesta**.

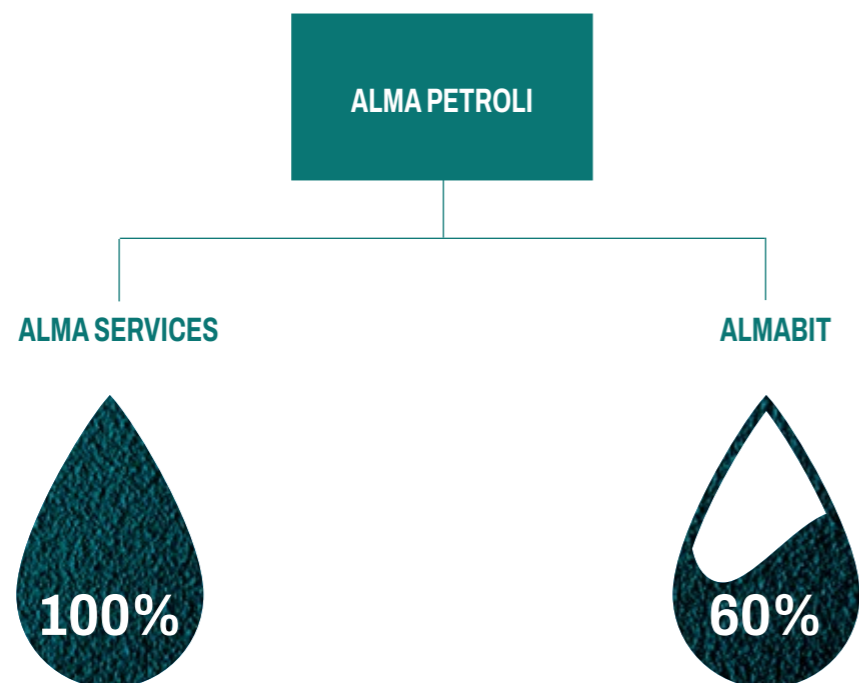
Si rimanda al **capitolo "2. I prodotti e l'innovazione in Alma Petroli"** per un approfondimento in merito ai prodotti del Gruppo.



# 1.3 La corporate governance

## E L'INTEGRITÀ NELLA GESTIONE DEL BUSINESS

Ad oggi la struttura societaria del Gruppo Alma Petroli è composta dalla Capogruppo e da altre due società, Alma Services e Almabit, controllate rispettivamente per il 100% e per il 60%.



### La governance

La **struttura di governance** della capogruppo operativa prevede tra gli organi sociali il **Consiglio di Amministrazione**, composto da **nove membri** e il **Collegio Sindacale**, composto da tre membri effettivi.

Il **Consiglio di Amministrazione** è l'organo collegiale al quale spetta il compito di definire l'indirizzo strategico e organizzativo ed ha mandato triennale e viene aggiornato periodicamente

dal management anche attraverso strumenti di reportistica finanziaria e operativa.

Come già anticipato, si compone di **nove consiglieri**, di cui due esterni alla compagine degli azionisti (l'Amministratore Delegato ed un membro di grande esperienza nel settore). Al 31 dicembre 2023<sup>1</sup>, il Consiglio di Amministrazione è composto da 9 membri, di cui il 100% è di genere maschile, l'11% ha un'età compresa tra i 30 e i 50 anni, mentre la restante parte ha un'età superiore ai 50 anni.

MEMBRO	CARICA	ESECUTIVO	NON ESECUTIVO	INDIPENDENTE	GENERE
Sergio Bovo	Amministratore Delegato	●		●	M
Antonio Serena Monghini	Presidente CdA	●			M
Enrico Baracca	Consigliere		●		M
Stefano Baracca	Consigliere		●		M
Giovanni Mezzadri Majani	Consigliere		●		M
Andrea Serena Monghini	Consigliere		●		M
Emanuele Serena Monghini	Consigliere		●		M
Claudio Spinaci	Consigliere		●	●	M
Massimo Masini	Consigliere		●		M

<sup>1</sup>La composizione del Consiglio di Amministrazioni ha subito un aggiornamento al 30.05.2024. Il nuovo Consiglio di Amministrazione risulta composto da: Antonio Serena Monghini (Presidente CdA), Sergio Bovo (Amministratore Delegato), Andrea Serena Monghini, Massimo Masini, Francesca Serena Monghini, Stefano Baracca, Emanuele Serena Monghini, Francesco Mezzadri Majani, Caterina Serena Monghini, Lorenzo Baracca, Claudio Spinaci.



# 1.3 La corporate governance

## E L'INTEGRITÀ NELLA GESTIONE DEL BUSINESS

La composizione del **Collegio Sindacale al 31 dicembre 2023** è la seguente<sup>2</sup>:

Facchini Gianluigi (Presidente del Collegio Sindacale), Di Giorgi Nino Giorgio (Sindaco), Ariatti Paolo (Sindaco Supplente), Capucci Francesco (Sindaco), Salmon Cinotti Lorenzo (Sindaco Supplente).

I membri del Collegio Sindacale **rimangono in carica tre esercizi** e il loro mandato **si è concluso con l'approvazione del bilancio al 31 dicembre 2023**.

Inoltre, il Gruppo si è dotato di **cinque comitati**:

- **Comitato investimenti:** è un comitato inter-funzionale che valuta la fattibilità degli investimenti futuri attraverso tre livelli di analisi e relativi toll gate. Gli investimenti verranno poi approvati in ultima istanza dal Consiglio di Amministrazione;
- **Comitato tecnico:** è un comitato interno che ha il compito di analizzare, condividere e trovare possibili soluzioni ad eventuali problematiche inerenti la produzione;

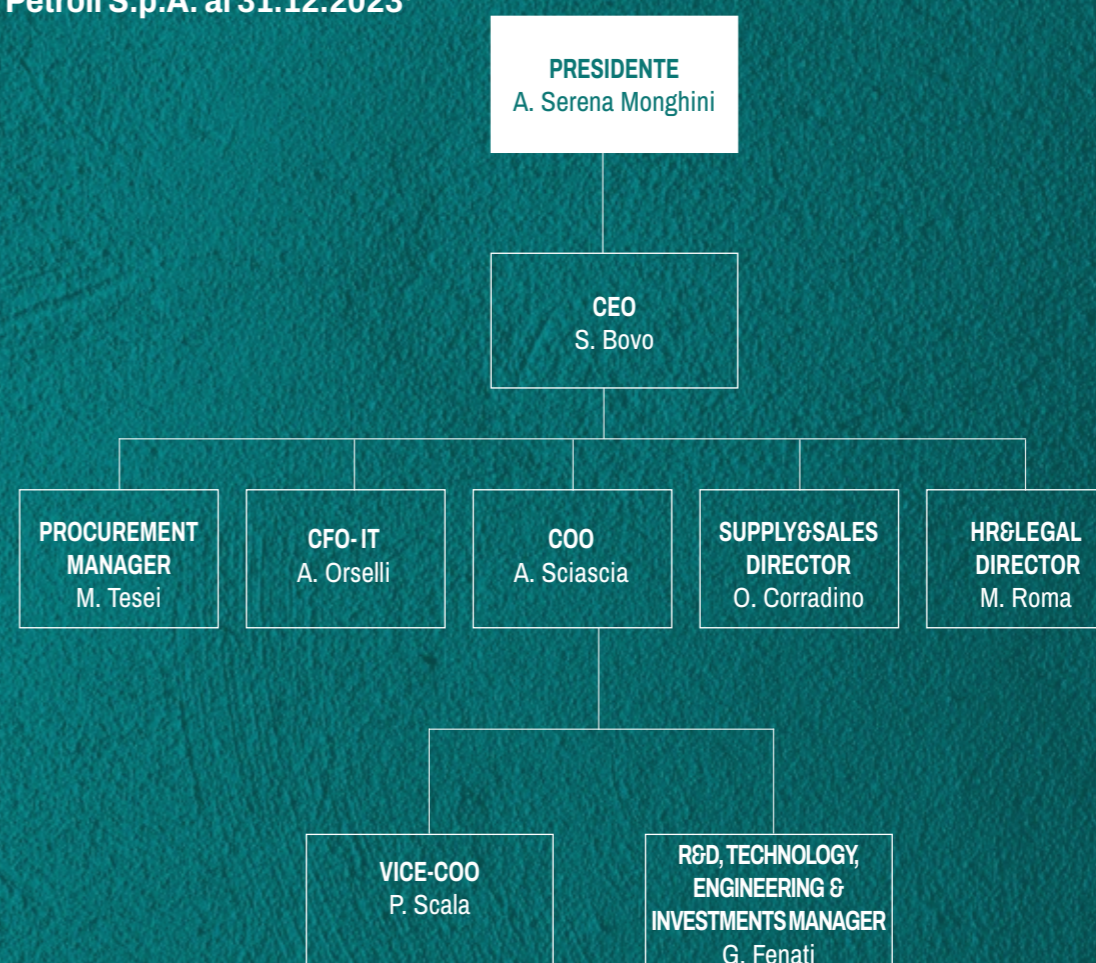
- **Comitato comunicazione:** è un comitato che si occupa della comunicazione interna ed esterna all'azienda;
- **Comitato Guida:** composto da tutti i manager e presieduto dal Direttore HR ed Affari Legali, si riunisce periodicamente su tematiche di gestione e sviluppo persone;
- **Comitato Esecutivo:** composto dai manager di responsabilità strategica e presieduto dall'A.D., si riunisce su base settimanale per assicurare allineamento informativo e strategico del vertice.

Seppure non sia presente una funzione formalizzata adibita alla gestione delle tematiche di sostenibilità, il Gruppo ha assegnato ruoli e responsabilità in questo ambito, sia per quanto riguarda la supervisione delle aree aziendali coinvolte, sia rispetto alla raccolta di dati e informazioni all'interno del processo di reporting.

I percorsi manageriali intrapresi dal Gruppo sono caratterizzati da valori quali etica, imprenditorialità, esperienza, proattività, orientamento al risultato e impegno nei confronti dei valori dell'azienda.

Di seguito è riportata la struttura dell'organigramma che permette una corretta suddivisione dei **compiti e dei ruoli all'interno dell'Organizzazione**.

**Organigramma**  
Alma Petroli S.p.A. al 31.12.2023<sup>3</sup>



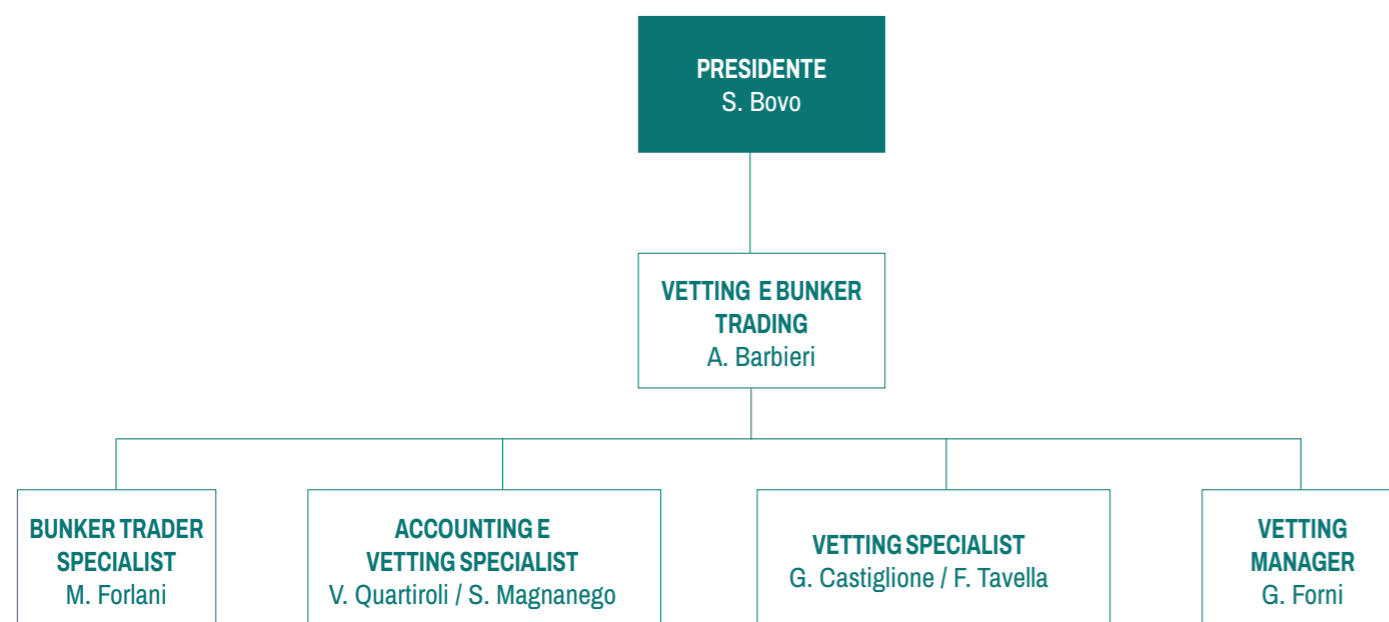
<sup>2</sup>La composizione del Collegio Sindacale ha subito un aggiornamento al 30.05.2024. Il nuovo Collegio Sindacale risulta composto da: Gianandrea Facchini (Presidente del Collegio Sindacale), Sergio Marchese (sindaco effettivo), Beatrice Di Giorgi (sindaco effettivo), Paolo Ariatti (sindaco supplente), Antonio Agresta (sindaco supplente).

<sup>3</sup>L'organigramma di Alma Petroli S.p.A. ha subito un aggiornamento nel 2024: in particolare, l'Ing. P. Scala è subentrato ad A. Sciascia in qualità di COO a partire dal 1 maggio 2024.

# 1.3 La corporate governance

## E L'INTEGRITÀ NELLA GESTIONE DEL BUSINESS

Organigramma Alma Services S.r.l. al 31.12.2023<sup>4</sup>



<sup>4</sup>L'organigramma di Alma Services S.r.l. ha subito un aggiornamento nel 2024: in particolare, a partire da aprile 2024, T. Panzeri affianca M. Forlani in qualità di bunker trader specialist.

### Codice etico

Il business aziendale è svolto rispettando i principi enunciati all'interno del **Codice Etico di Alma Petroli**.

Il Codice Etico è un **documento** che contiene i **principi etici**, le **regole di comportamento** e le norme di attuazione che risultano vincolanti sia **per Alma Petroli S.p.A**, sia **per i collaboratori interni**, sia per coloro che entrano in contatto con il Gruppo, come ad esempio **partner, clienti, fornitori e collaboratori esterni**. I principi etici definiti da Alma Petroli e contenuti nella prima parte del documento si suddividono in tre sezioni: **principi etici nella conduzione degli affari e delle attività aziendali**, quelli relativi al **lavoro e tutela e valorizzazione dei collaboratori** e, infine, quelli relativi alla **responsabilità verso la collettività**.

Il Codice Etico è disponibile e scaricabile dal sito aziendale nelle versioni in italiano e in inglese. Per gli anni 2023 e 2022 non si sono verificati episodi di corruzione accertati.

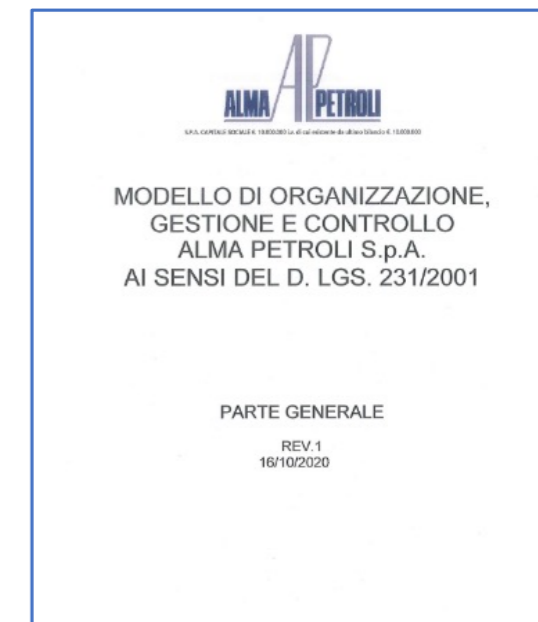
### Il modello di organizzazione e gestione ai sensi del d.lgs. 231/01

Il **Codice Etico** è **parte integrante del modello di organizzazione e gestione ai sensi del d.lgs. 231/01 (MOG 231)** che è stato adottato da Alma Petroli S.p.A.. Il testo di tale decreto prevede la responsabilità amministrativa delle aziende per fatti connessi alla commissione di reati, individuando anche le sanzioni previste in caso di responsabilità.

Il modello adottato da Alma Petroli si impegna ad individuare i processi sensibili dell'azienda e al contempo a ridurre il rischio di commettere illeciti penali.

Si segnala che il MOG 231 è disponibile sul sito di Alma Petroli. Alma Petroli si è dotata inoltre di un **sistema di whistleblowing** per gestire le **segnalazioni di non conformità** inerenti al Codice Etico e a quanto stabilito dal Modello 231, che vengono gestite tramite un apposito canale di comunicazione.

Alma Petroli nel corso del 2023 ha allineato il sistema di **whistleblowing** per adempiere al nuovo d.lgs. 24/2023, implementando un apposito software per le segnalazioni a garanzia di una maggiore tutela del **whistleblower**.



# 1.3 La corporate governance

## E L'INTEGRITÀ NELLA GESTIONE DEL BUSINESS

Si segnala che per l'anno di rendicontazione 2023 non sono pervenute segnalazioni tramite i canali di *whistleblowing*.

Inoltre, Alma Petroli eroga a tutti i suoi **dipendenti**, specifici **corsi di formazione e addestramento** tramite una piattaforma **e-learning**, per assicurare la diffusione, la conoscenza e la comprensione degli aspetti legati al Modello 231.

Per garantire l'efficacia e la conformità al Modello Organizzativo 231, Alma Petroli si è dotata di un **Organismo di Vigilanza (O.d.V)**, composto da **tre membri**, di cui uno interno all'azienda (il **Direttore Risorse Umane e Affari Legali**) e due esterni. L'O.d.V. si riunisce bimestralmente e redige un **reporting semestrale e annuale** al **Consiglio di Amministrazione**.

Oltre ai compiti relativi all'aggiornamento e al monitoraggio dell'applicazione del Modello

Organizzativo 231, all'**Organismo di Vigilanza** spetta l'importante ruolo di rivedere e aggiornare periodicamente il **Codice Etico** per adattarlo ad eventuali mutamenti della realtà aziendale, della sensibilità civile e delle normative di riferimento.

Inoltre, l'**O.d.V** verifica il **rispetto del Codice Etico e la valutazione delle eventuali violazioni dello stesso**.

Si segnala che durante l'anno di rendicontazione e quello precedente, non si sono verificati casi di non conformità a leggi e regolamenti e non vi sono azioni legali in corso o completate riguardanti il comportamento anticoncorrenziale, violazioni di leggi anti-trust e pratiche monopolistiche.

### Rating Cerved

Alma Petroli ha scelto di misurare le proprie performance a livello di sostenibilità tramite la valutazione e il **rating Cerved**. La valutazione complessiva, pari a **56/100**, è il risultato della media ponderata dei punteggi nei **tre ambiti della sostenibilità** (ambientale, sociale e di governance). Nel **report rilasciato da Cerved**, è presente una descrizione degli aspetti che sono stati valutati per l'assegnazione del rating, nonché un confronto degli **score ESG** di Alma Petroli con la mediana delle imprese dello stesso settore. La sezione nella quale il Gruppo ha ottenuto un **punteggio maggiore** è quella della **Governance** (punteggio pari a **62/100**), grazie anche all'**assenza di casi di corruzione** e di multe e sanzioni per mancanza di trasparenza o per non conformità nelle materie ambientali, sociali ed economiche.



PERFORMANCE MEDIA

### RATING - GOVERNANCE

Score: 62/100

Valutazione: ○○○●○



# 1.4 Performance economica

## CREAZIONE E DISTRIBUZIONE DEL VALORE ECONOMICO

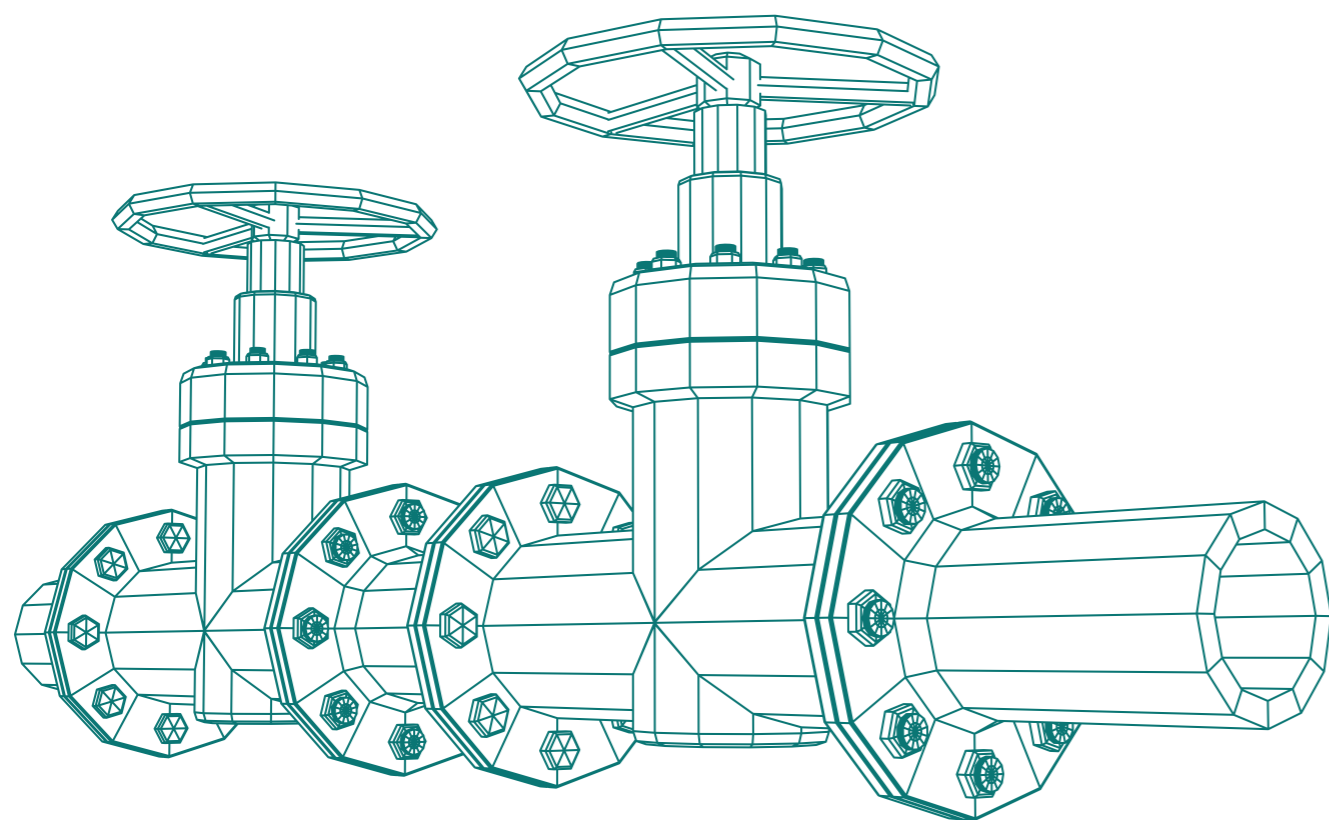
Alma Petroli dispone di **processi amministrativi e di controllo** che monitorano, nonché analizzano, **mensilmente**, i **risultati economici e finanziari dell'azienda**. L'Azienda mostra un andamento economico caratterizzato da una **forte crescita negli ultimi anni**.

L'**EBITDA** di Gruppo è progressivamente cresciuto fino ad arrivare a livelli che si attestano mediamente intorno ai **20 milioni di euro**, con un **EBITDA margin sempre superiore al 10%**.

I risultati a livello di performance economica, in

un'ottica di trasparenza e di piena comprensione del valore creato da Alma Petroli, sono stati rielaborati attraverso il prospetto del valore economico generato e distribuito. In particolare, nel 2023, il Gruppo Alma Petroli ha generato un valore di circa **160 milioni di euro**.

Questo dato, che definisce la ricchezza prodotta nel corso dell'anno, è stato distribuito per il **94%** alle diverse categorie di **stakeholder**, come rappresentato dalla tabella di seguito riportata:



	2023		2022	
	€	%	€	%
<b>VALORE ECONOMICO GENERATO</b>	159.697.811	100,0%	175.482.783	100,0%
<b>VALORE ECONOMICO DISTRIBUITO</b>	150.115.267	94,0%	154.912.930	88,3%
Di cui ai fornitori	130.786.910	81,9%	136.473.452	77,7%
Di cui al personale	8.957.768	5,6%	9.221.090	5,3%
Di cui ai finanziatori	498.355	0,3%	481.899	0,3%
Di cui agli azionisti	2.048.504	1,3%	4.500.000	2,6%
Di cui alla Pubblica Amministrazione	7.792.619	4,9%	4.219.379	2,4%
Di cui alla comunità	31.110	0,0%	17.110	0,0%
<b>VALORE ECONOMICO TRATTENUTO</b>	9.582.544	6,0%	20.569.853	11,7%

Analizzando i valori sopra riportati, si evidenzia una **lieve diminuzione del valore economico generato nel 2023 rispetto al 2022 (-9,0%)**. Di pari passo, anche il valore economico distribuito ha registrato un lieve decremento (-3,1%). Il valore generato nel corso del 2023 è stato distribuito principalmente ai fornitori (81,9%) e al personale (5,6%).

La restante parte del valore generato è stata distribuita alla Pubblica Amministrazione sotto forma di imposte, agli azionisti sotto forma di dividendi, ai finanziatori e alle comunità locali sotto forma di liberalità e sponsorizzazioni.

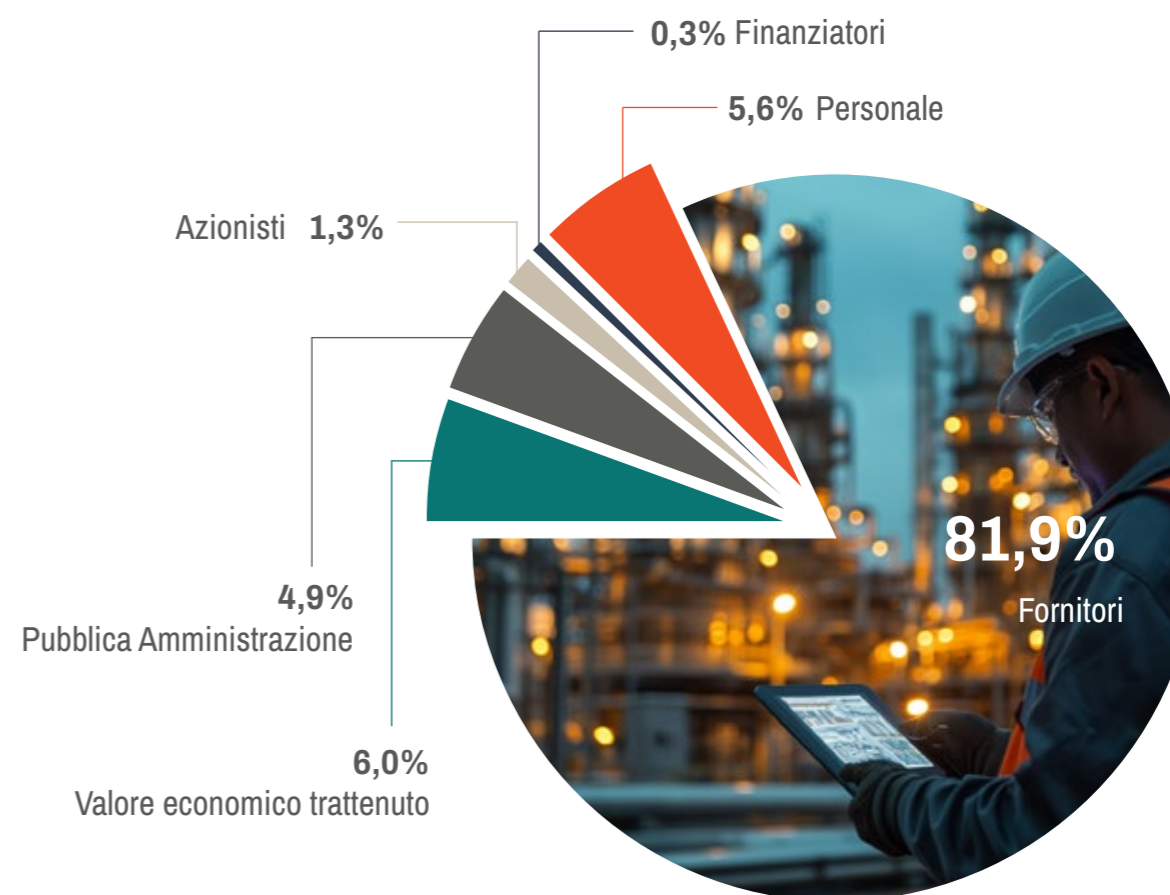
# 1.4 Performance economica

## CREAZIONE E DISTRIBUZIONE DEL VALORE ECONOMICO

Valore economico direttamente generato al 31.12.2023



Dettaglio del valore economico distribuito al 31.12.2023



# 1.5 I nostri stakeholder

## E LE TEMATICHE RILEVANTI DEL BILANCIO DI SOSTENIBILITÀ

Uno dei primi passi intrapresi dal Gruppo nella redazione del bilancio di sostenibilità è stata l'identificazione degli stakeholder rilevanti.

In particolare, Alma Petroli ha condotto un'analisi di benchmark volta a mappare le best practice presso i principali competitor del settore Oil&Gas; tale analisi ed una successiva valutazione interna, hanno permesso di individuare i principali portatori di interesse per il Gruppo, come riportato a lato.

L'analisi ha permesso di comprendere il posizionamento dell'organizzazione rispetto alle tematiche di sostenibilità più significative del settore in cui Alma

Petroli opera, considerando le linee guida definite da organizzazioni internazionali e le pubblicazioni di fonti autorevoli, quali il Sustainability Accounting Standards Board (SASB), l'S&P Global Yearbook e i Global Reporting Initiative Standards (GRI Standards).

L'analisi ha inoltre consentito di individuare le tematiche rilevanti che costituiscono i contenuti del presente Bilancio di Sostenibilità in riferimento alle attività di Alma Petroli.

AZIONISTI



ISTITUTI E CENTRI DI RICERCA



BANCHE E ISTITUTI FINANZIARI



DIPENDENTI



ORGANIZZAZIONI DI CATEGORIA



FORNITORI E COTRATTORI



MEDIA



PUBBLICA AMMINISTRAZIONE



COMUNITÀ LOCALE



CLIENTI



ORGANIZZAZIONI SINDACALI



# 1.5 I nostri stakeholder

## E LE TEMATICHE RILEVANTI DEL BILANCIO DI SOSTENIBILITÀ

Le tematiche rilevanti per Alma Petroli



SALUTE E SICUREZZA DEI LAVORATORI



RIFIUTI ED ECONOMIA CIRCOLARE



RISORSA IDRICA



DIVERSITÀ ED INCLUSIONE



COMUNITÀ LOCALI



GESTIONE DELLA CATENA DI FORNITURA



CONSUMI ENERGETICI ED EMISSIONI



ETICA E COMPLIANCE



SVILUPPO DEI DIPENDENTI



BIODIVERSITÀ



PERFORMANCE ECONOMICA



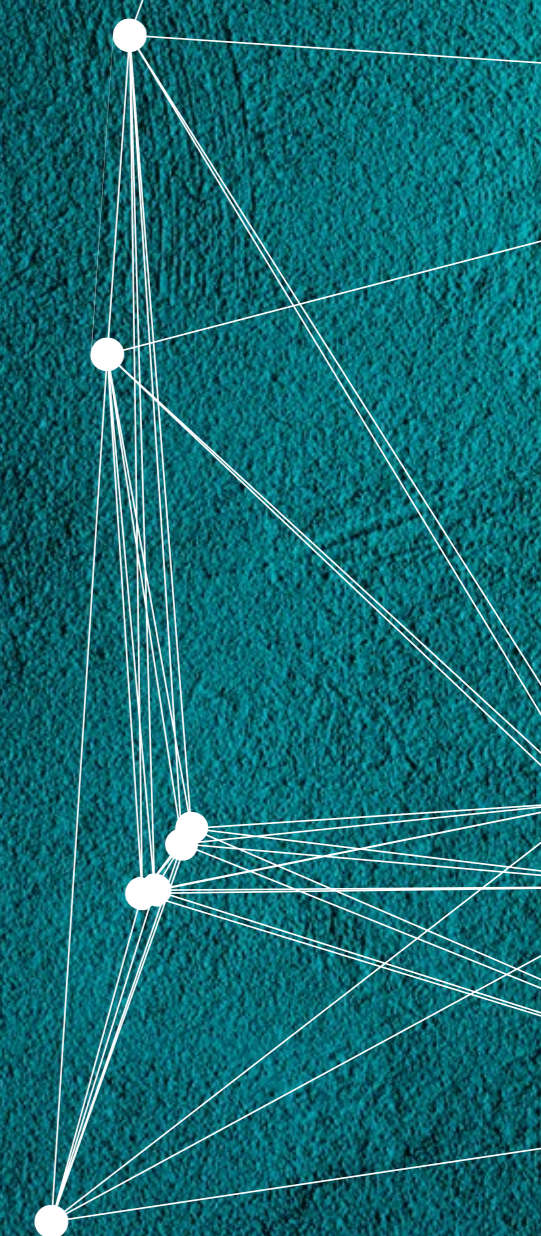
SODDISFAZIONE E RETENTION DEI DIPENDENTI



TRANSIZIONE VERSO ENERGIE RINNOVABILI



INNOVAZIONE E DIGITALIZZAZIONE



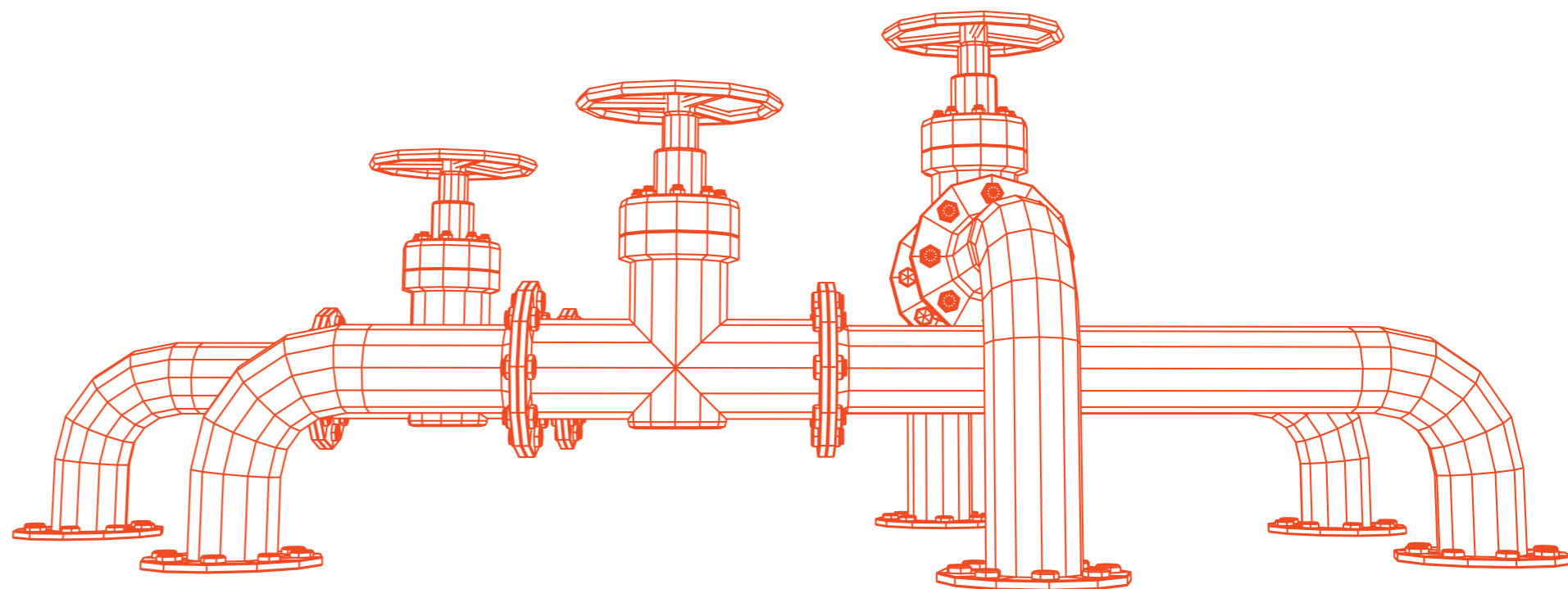
## ALMA PETROLI I prodotti e l'innovazione

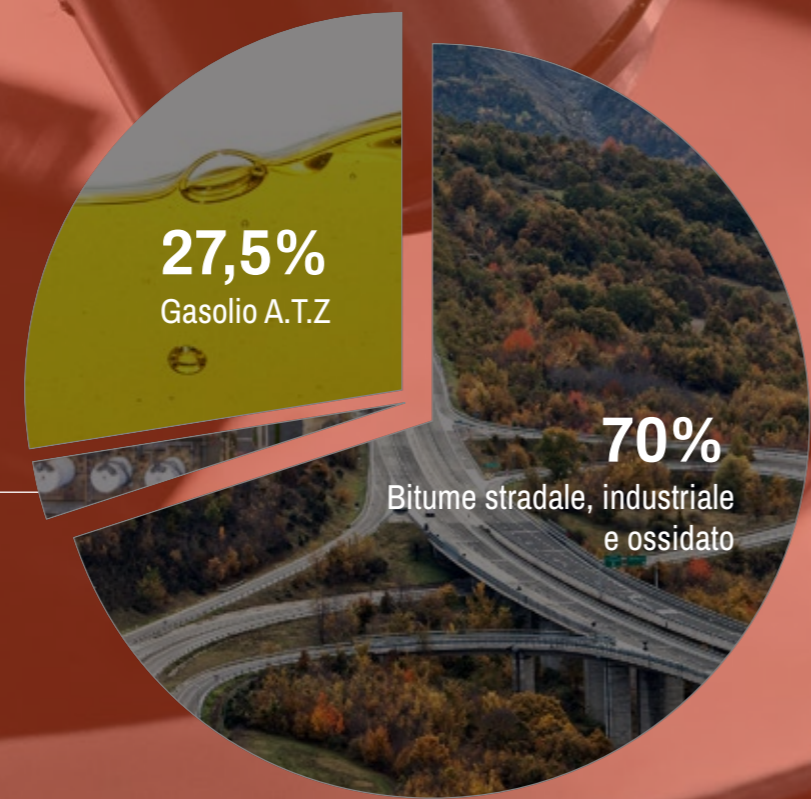
- 2.1 Ricerca, sviluppo e innovazione tecnologica
- 2.2 Qualità e garanzia dei prodotti e dei servizi
- 2.3 Gestione sostenibile della catena di fornitura



## 2.1 Ricerca, sviluppo E INNOVAZIONE TECNOLOGICA

*In Alma Petroli l'esperienza decennale e la forte spinta alla ricerca si uniscono per dare vita a prodotti sempre più performanti, al passo con le mutevoli esigenze dei clienti e del mercato.*





BITUME STRADALE, INDUSTRIALE E OSSIDATO	
DESCRIZIONE DEL PRODOTTO	CAMPO DI UTILIZZO
Prodotto derivante dalla raffinazione del greggio di petrolio. Rappresenta la frazione più pesante ottenuta dallo stesso.	Legante per la preparazione delle pavimentazioni stradali, guaine, protezioni, sigillanti, antivibrazione ed altri impieghi speciali.

GASOLIO A.T.Z	
DESCRIZIONE DEL PRODOTTO	CAMPO DI UTILIZZO
Semilavorato pesante derivante dalla raffinazione del petrolio e caratterizzato da un'alta percentuale di zolfo.	Flussaggio dei pozzi di estrazione del petrolio greggio, blending oli combustibili, oppure processato in impianti di desolforazione per la produzione di gasolio autotrazione.

VIRGIN NAFTA E FUEL GAS	
DESCRIZIONE DEL PRODOTTO	CAMPO DI UTILIZZO
Semilavorati che rappresentano le frazioni più leggere della prima distillazione del petrolio grezzo.	<p><b>Virgin Nafta:</b> produzione di carburanti, materia prima in ambito petrolchimico, solvente nell'industria chimica.</p> <p><b>Fuel Gas:</b> autoconsumo</p>

**2,5%**  
Virgin Nafta e Fuel Gas

**70%**  
Bitume stradale, industriale e ossidato

**27,5%**  
Gasolio A.T.Z

## 2.1 Ricerca, sviluppo E INNOVAZIONE TECNOLOGICA

Si riporta di seguito un approfondimento sulle diverse tipologie di bitume, prodotto maggiormente rilevante in termini di quantità prodotte (70% del totale produzione).

In Alma Petroli il processo di raffinazione è progettato per ottenere bitumi distillati mediante il

trattamento di greggi asfaltenici e naftenici. I bitumi così ottenuti vengono impiegati principalmente per la realizzazione di pavimentazioni stradali e per applicazioni industriali.

### I bitumi stradali



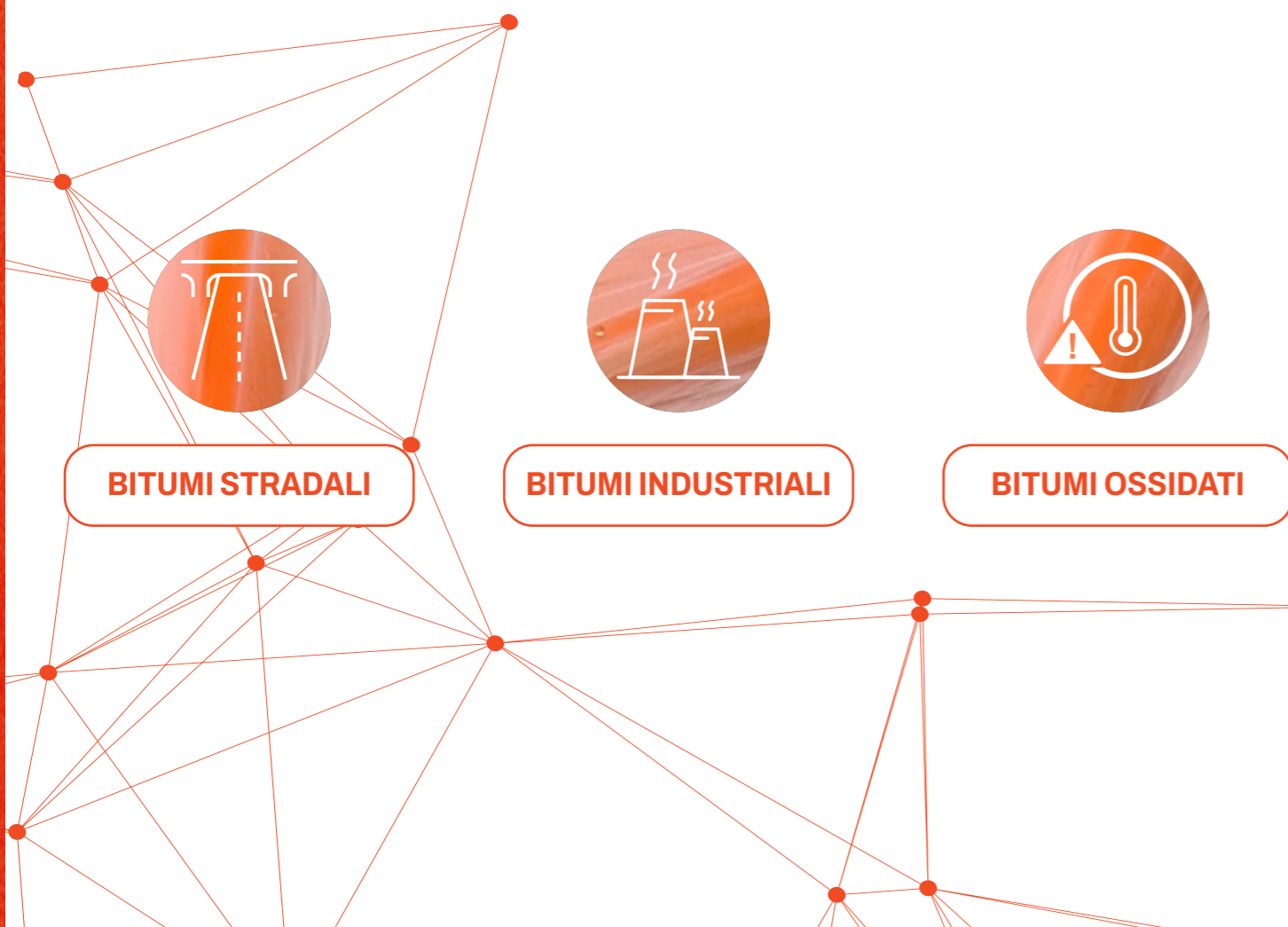
Alma Petroli produce una vasta gamma di bitumi stradali, conformi alle specifiche della normativa UNI EN 12591:2009. Essendo ottenuti direttamente come residui di fondo della colonna vuoto (cosiddetti bitumi straight run), essi sono caratterizzati da eccellenti proprietà di adesione, coesione e impermeabilità.

Queste proprietà, insieme alla possibilità di essere riutilizzato, rendono il bitume il materiale principalmente utilizzato per la realizzazione e la manutenzione delle pavimentazioni stradali.

Grazie alla costante attività di ricerca e sviluppo e all'analisi di laboratorio, Alma Petroli è in grado di produrre bitumi altamente specializzati, anche in conformità con le specifiche richieste dai clienti o per garantire la migliore performance in qualunque condizione climatica (anche estrema).

Ad esempio, per le pavimentazioni stradali ad alto modulo e altre applicazioni speciali, Alma Petroli produce bitumi stradali di grado duro, conformi alla normativa UNI EN 13924:2006. Questi bitumi sono progettati per aumentare la capacità delle pavimentazioni stradali nel sostenere elevati flussi di traffico.

Nell'ambito dei bitumi stradali, si segnala anche l'introduzione del Polymer Modified Bitumen (di seguito anche "PmB"), un tipo di bitume stradale modificato progettato per migliorare la durabilità degli asfalti e aumentare la sicurezza del traffico, oltre al comfort (ridotta rumorosità). Su questa tipologia di prodotto Alma Petroli garantisce l'applicazione della norma UNI EN 14023:2010. I PmB prodotti da Alma Petroli sono suddivisi in 4 famiglie a copertura di ben 25 specifiche diverse.



### Polymer Modified Bitumen (PmB)

L'esperienza e le competenze tecniche che Alma Petroli ha acquisito nei decenni attraverso lo studio di compatibilità dei bitumi ottenuti da diversi greggi e materie prime con i polimeri, e attraverso le analisi delle performance ottenute, ha permesso di approcciarsi allo studio del bitume modificato per applicazioni stradali.

L'infrastruttura stradale rappresenta uno dei pilastri dell'economia e del benessere di una nazione, con 5 milioni di km di strade in Europa che supportano il 75% della movimentazione delle merci e l'80% degli spostamenti delle persone.

L'efficienza del sistema infrastrutturale è quindi fondamentale per garantire lo sviluppo e la crescita economica, rendendo indispensabile un costante investimento nel miglioramento e nella manutenzione delle strade, fattori cruciali per garantire la sicurezza dei viaggiatori. Una strada può essere considerata sicura quando assicura la perfetta aderenza tra asfalto e pneumatico, quando è confortevole, quando dura a lungo e sopporta i carichi senza deformarsi.

Dopo anni di intensa ricerca e investimenti economici, Alma Petroli è stata in grado di presentare un nuovo prodotto per pavimentazioni stradali, in grado di rispondere a queste esigenze: ALMA FASTDRAINING.

+ RESISTENZA ALLA DEFORMAZIONE

+ COESIONE

+ ELASTICITÀ

+ DUTTILITÀ

- SENSIBILITÀ ALLE VARIAZIONI DI TEMPERATURA

- NECESSITÀ DI MANUTENZIONE

+ SICUREZZA PER I VIAGGIATORI

+ SOSTENIBILITÀ

### Alma Fastdraining

ALMA FASTDRAINING è ottenuto tramite l'aggiunta di elastomeri nel processo produttivo dell'unità di produzione specificamente realizzata ed avviata nel 2022. L'unità di produzione del PmB presenta una configurazione che consente l'ottimizzazione del processo di modifica, il quale conferisce al bitume caratteristiche superiori rispetto ai bitumi convenzionali.

Queste proprietà rendono ALMA FASTDRAINING ideale per le pavimentazioni stradali per vie di comunicazione ad alto traffico, garantendo benefici in termini di sicurezza per i viaggiatori e rispetto per l'ambiente. Infatti, la mobilità sostenibile non riguarda solo i veicoli, ma anche le strade che le auto percorrono ogni giorno.

Il rispetto per la sostenibilità è possibile grazie ad una riduzione delle emissioni di particolato, del consumo dei carburanti e dell'usura degli pneumatici. Inoltre, l'asfalto ottenuto tramite ALMA FASTDRAINING è riciclabile al 100% e richiede meno energia per la produzione e la realizzazione del manto stradale rispetto alle alternative.

Infine, il conglomerato bituminoso modificato risulta essere drenante e fonoassorbente, riducendo anche le emissioni sonore.

## 2.1 Ricerca, sviluppo E INNOVAZIONE TECNOLOGICA

### I bitumi industriali



Per applicazioni industriali, come la produzione di membrane impermeabilizzanti e isolanti, Alma Petroli offre una vasta gamma di bitumi industriali, progettati per garantire resistenza all'invecchiamento, all'ossidazione e all'umidità.

Questi bitumi, disponibili in varie classi di penetrazione, sono compatibili con polimeri come APP (polimeri di tipo plastomerico) e SBS (polimeri elastomerici) e offrono eccellenti proprietà in mescola a caldo e a freddo.

### I bitumi ossidati



Alma Petroli produce bitumi ossidati attraverso un processo di ossidazione controllata ad alta temperatura.

La ridotta suscettibilità termica di questi prodotti, l'ottimo comportamento ad elevate temperature e la particolare resistenza agli agenti chimici, rende i bitumi ossidati particolarmente idonei per usi diversi da quelli stradali, come impermeabilizzazioni, rivestimenti protettivi e isolamenti.

La gamma di bitumi ossidati offerti include varie classi di penetrazione, adatte alle specifiche esigenze dei clienti.

La ricerca della sostenibilità nel Gruppo passa anche attraverso l'innovazione e la scoperta di nuovi prodotti, rese possibili dalle attività di ricerca del laboratorio certificato ISO 9001:2015. Infatti, il laboratorio chimico costituisce un asset trainante per le attività di Alma Petroli e, analogamente a quanto avviene per la produzione, anch'esso è attivo 24 ore al giorno.

All'interno del laboratorio vengono svolte le seguenti attività:

- Attività di ricerca e sviluppo;
- Controllo qualità materie prime e prodotti finiti;
- Analisi conto terzi.

Il ruolo strategico che l'innovazione ricopre per il business ha spinto il Gruppo a creare un'apposita **Area di Innovazione e Tecnologia**, dedicata alle attività di Ricerca e Sviluppo, che costituiscono circa la metà delle analisi svolte nel laboratorio.

L'obiettivo di quest'area è quello di fornire soluzioni competitive per soddisfare non solo le esigenze attuali di mercato, ma di mantenere anche uno sguardo verso le richieste future.

L'innovazione continua è garantita dalle attività di ricerca e sviluppo e dalla selezione delle materie prime in entrata, che insieme consentono di sviluppare bitumi sempre più performanti.

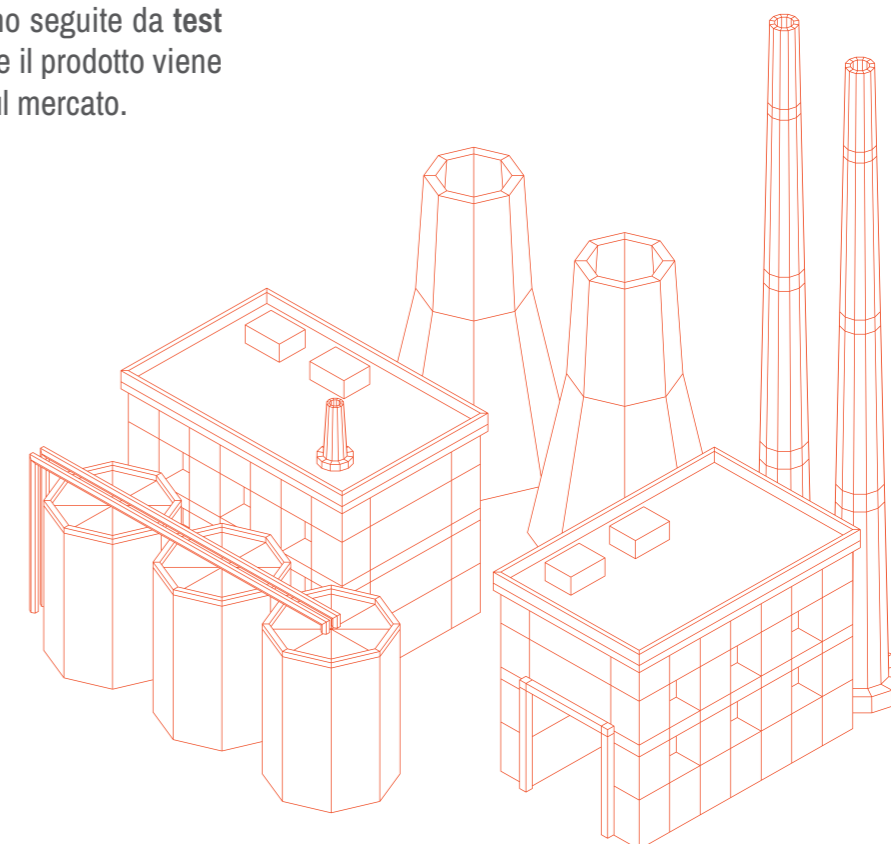
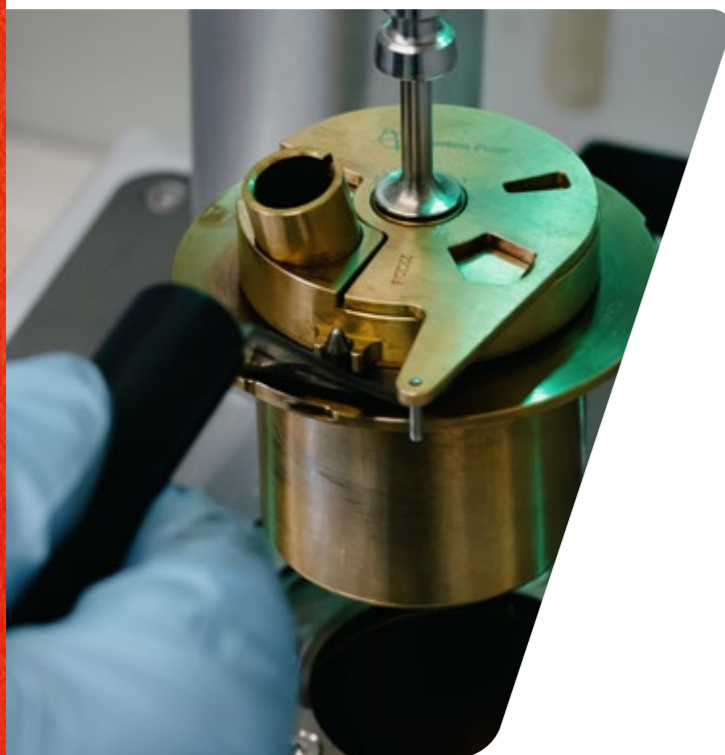
L'iter per ottenere e commercializzare prodotti innovativi si compone di varie fasi. Innanzitutto, Alma Petroli svolge una ricerca e una selezione delle materie prime, in seguito vengono svolte delle prove in laboratorio, che sono seguite da test industriali e solo successivamente il prodotto viene presentato in maniera graduale sul mercato.

Un altro importante risultato delle attività di ricerca del laboratorio è stato l'avvio della produzione del **PmB**, bitume modificato impiegato per il manto stradale.

Al fine di organizzare e pianificare le attività di R&S, il Gruppo ha istituito la figura del **Responsabile Ricerca e Sviluppo**, che coordina il team di R&S, con il quale il laboratorio interno collabora attivamente.

Inoltre, in un'ottica di continuo scambio e crescita reciproca, nel corso degli anni, l'azienda ha stabilito **collaborazioni solide** con una vasta gamma di partner, dalle piccole alle grandi realtà del settore.

In aggiunta, Alma Petroli contribuisce attivamente ad importanti associazioni italiane e internazionali che operano nei settori industriali della sicurezza e dell'ambiente. Questo impegno dimostra il costante sostegno dell'azienda a iniziative volte a promuovere le migliori pratiche e a garantire la sostenibilità nel contesto industriale globale.



Si riportano di seguito alcune delle **associazioni** più significative di cui Alma Petroli fa parte:



**Eurobitume** è un'associazione che rappresenta l'industria europea del bitume e uno dei suoi obiettivi principali è promuovere l'utilizzo sicuro di questo prodotto. In questo contesto, Eurobitume si impegna a sostenere politiche e pratiche operative che rispettino elevati standard di sicurezza e salvaguardia ambientale, a vantaggio di tutti coloro che sono coinvolti nella catena di distribuzione dei prodotti bituminosi.



**Unione Energie per la Mobilità (UNEM)** è una libera associazione nata dalla precedente Unione Petrolifera. Essa riunisce le principali aziende attive in Italia nella raffinazione, stoccaggio e distribuzione di prodotti petroliferi, nonché nel settore delle energie a basso impatto ambientale. Il suo obiettivo ambizioso è raggiungere la neutralità climatica dei prodotti entro il 2050.



**L'Oil Companies International Marine Forum (OCIMF)** è un'associazione volontaria composta da 110 aziende petrolifere, fra cui Alma Petroli, coinvolte nella spedizione e nel terminale di petrolio, prodotti petroliferi, prodotti petrolchimici e gas, nonché nelle operazioni marine offshore per il supporto all'esplorazione e alla produzione di petrolio e gas. Il suo obiettivo principale è garantire la sicurezza delle persone e dell'ambiente nell'industria marittima globale. OCIMF lavora per promuovere il trasporto sicuro ed ecologicamente responsabile di petrolio e gas, così come la gestione sicura delle operazioni marine offshore.



**Concawe (Conservation of Clean Air and Water in Europe)** è un'organizzazione di ricerca e consulenza scientifica fondata nel 1963 da alcune aziende petrolifere europee. Il suo obiettivo principale è promuovere la protezione dell'ambiente e della salute umana, concentrandosi in particolare sugli impatti ambientali della raffinazione del petrolio e sull'uso dei prodotti petroliferi.

## 2.1 Ricerca, sviluppo E INNOVAZIONE TECNOLOGICA

*Mettiamo in opera qualità, per mandare in circolo innovazione.*

### AlmAbit, “La ricerca di oggi per le strade di domani”

Il comune obiettivo della minimizzazione degli sprechi derivanti dalla lavorazione dei manti stradali e «una visione sostenibile delle strade del futuro» ha portato alla fondazione di AlmAbit.

L'essenza di AlmAbit risiede nella sua dedizione all'innovazione, alla ricerca e alla sostenibilità ambientale, aspetti centrali del suo approccio.

AlmAbit mette a frutto l'esperienza e il know how delle due aziende fondatrici per divenire un punto di riferimento per il settore, proponendo soluzioni avanzate e attendibili per garantire infrastrutture stradali sicure, efficienti e sostenibili, quali:

- Ricerca per massimizzare il recupero del fresato, garantendo al contempo prestazioni ottimali;
- Formulazione di ricette di bitumi o conglomerati su misura per la realizzazione di manti stradali speciali;
- Sviluppo di bitumi addizionati con polverino di gomma e altri componenti innovativi;
- Identificazione e fornitura di additivi per ottimizzare le prestazioni nell'utilizzo dei manti stradali.

L'azienda offre soluzioni stradali personalizzate per garantire durabilità e prestazioni elevate nel tempo, riducendo al minimo la necessità di manutenzione grazie alla loro adattabilità alle specifiche esigenze e condizioni di utilizzo.



## 2.2 Qualità E GARANZIA DEI PRODOTTI E DEI SERVIZI

**Creare dei prodotti di qualità e monitorare costantemente l'efficacia dei propri processi produttivi sono una delle priorità di Alma Petroli, che ha scelto di inserire questo**

### SISTEMA CERTIFICATO ALLA NORMA UNI EN ISO 9001

Le attività e i prodotti sono realizzati nel completo rispetto dei valori del Gruppo, avendo sempre come riferimento l'adempimento dei requisiti della norma UNI EN ISO 9001:2015, delle leggi applicabili, delle specifiche di mercato e/o delle disposizioni contrattuali.

La soddisfazione del cliente è l'obiettivo ultimo delle attività di Alma Petroli ed è assicurato dall'attenzione che il Gruppo dedica alla progettazione e alla manutenzione degli impianti e delle attrezzature, dal monitoraggio del ciclo produttivo, dal miglioramento delle proprie strutture produttive e da una formazione del personale che permette di avere dei dipendenti aggiornati e preparati.

Tutto questo consente di realizzare prodotti di elevata qualità e, in ultima istanza, di soddisfare le richieste del mercato.

**tema anche all'interno del proprio Sistema di Gestione Integrato.**

Per mantenere queste priorità è importante tracciare le non conformità dei prodotti e delle materie prime. Per questo motivo, Alma Petroli effettua un monitoraggio periodico dei Key Performance Indicator (KPIs) della qualità relativi alle non conformità dei prodotti destinati ai clienti e di quelli ricevuti dai fornitori, legati alla manutenzione, alla logistica, alla produzione e al laboratorio.

Le non conformità vengono gestite con modalità differenti a seconda del tipo di prodotto: per le non conformità dei parametri in ingresso, Alma Petroli apre un claim nei confronti del fornitore e il prodotto può essere verificato in un laboratorio terzo; mentre per i prodotti del Gruppo, il parametro fuori specifica viene corretto.

Per ottenere una maggiore tracciabilità dei propri prodotti Alma Petroli conserva un campione per ciascun lotto.

Il monitoraggio della qualità è una delle attività che sono svolte all'interno del laboratorio.

Infatti, nel laboratorio, oltre alla ricerca e allo sviluppo di nuovi prodotti, vengono effettuati controlli di processo e controlli di qualità, i quali assicurano che il prodotto finale soddisfi le richieste del cliente e che la reputazione del marchio rimanga integra.

Alma Petroli riesce a svolgere internamente il 98% dei controlli e delle analisi inerenti ai bitumi, che riguardano sia le materie prime in ingresso sia i prodotti intermedi sia prodotti finiti, ottenendo così una sorveglianza e un monitoraggio completo delle proprie attività.

Le analisi delle materie prime in entrata sono svolte in termini di qualità e di quantità, per assicurarsi il rispetto di ciò che è stato concordato con il supplier.

Durante la fase di valutazione delle materie prime sono presi in considerazione anche aspetti legati all'impatto odorigeno, alla presenza di acqua (vengono privilegiate le materie con basso contenuto idrico da smaltire) e agli impatti sulla sicurezza degli impianti, ovvero che la lavorazione del greggio in

entrata non causi problemi strutturali agli impianti. I controlli svolti nel laboratorio servono ad assicurare il rispetto delle normative e delle specifiche commerciali di riferimento.

Inoltre, il Gruppo investe in apparecchiature analitiche all'avanguardia, in grado di eseguire prove reologiche sui bitumi, ovvero delle prove di deformazione dei materiali.

Il laboratorio svolge anche attività analitiche conto terzi, per la verifica di qualità di prodotti petroliferi e bitumi.

L'attenzione verso la qualità dei prodotti e servizi ha consentito ad Alma Petroli di non registrare episodi di non conformità riguardanti impatti sulla salute e sulla sicurezza di prodotti e servizi durante il periodo di rendicontazione e quello precedente.



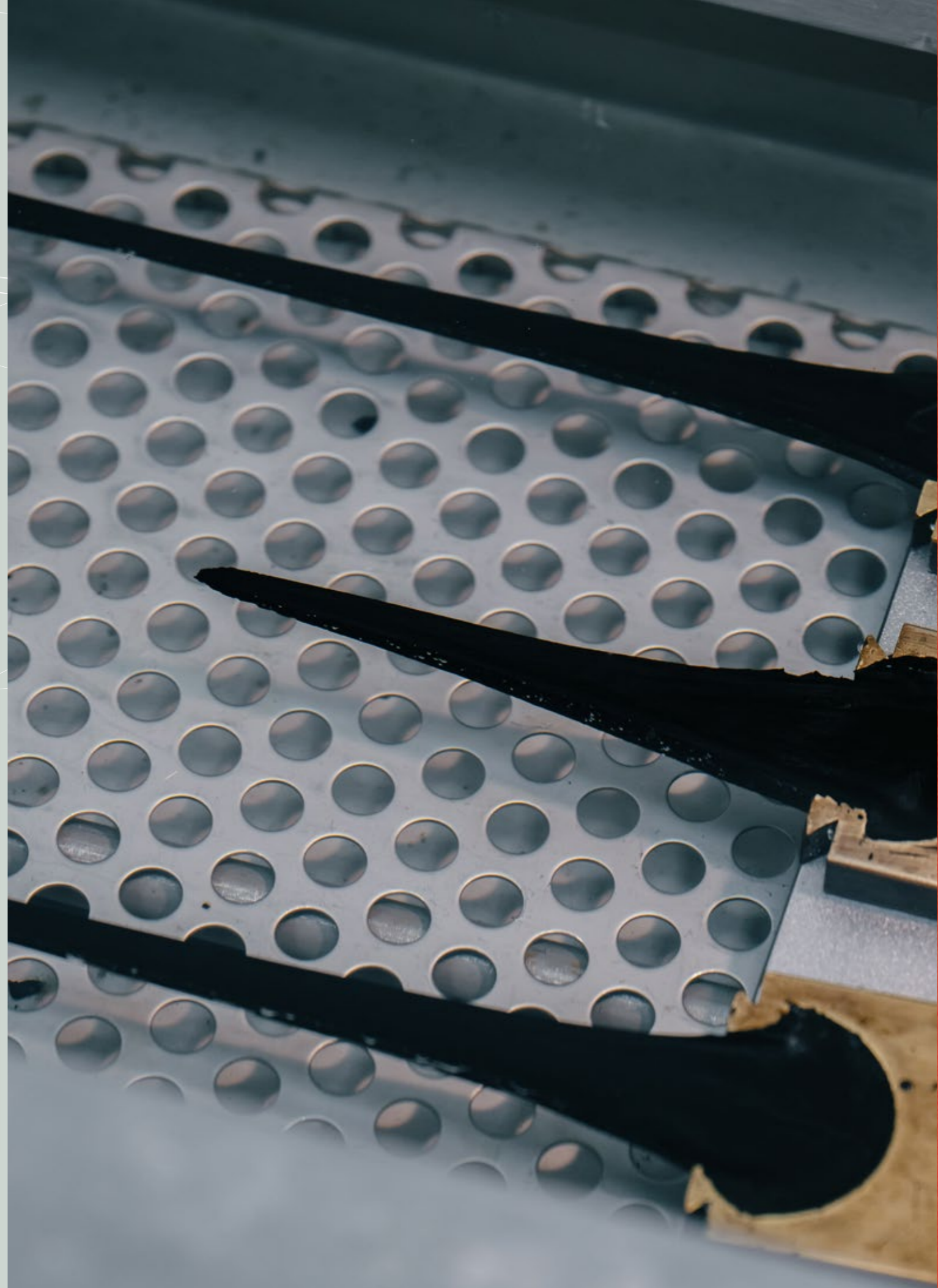




### Piattaforma LIMS

Alma Petroli si è dotata della Piattaforma LIMS - Laboratory Information Management System, un sistema avanzato di gestione delle informazioni di laboratorio progettato specificamente per garantire la tracciabilità accurata dei controlli di qualità effettuati su materie prime, semilavorati e prodotti finiti.

Il LIMS di laboratorio offre la possibilità di archiviare in modo sicuro e strutturato i risultati delle analisi condotte consentendo altresì di eseguire agevoli estrazioni per analisi dati.



## 2.2 Qualità E GARANZIA DEI PRODOTTI E DEI SERVIZI

### Alma Services S.r.l.

Nell'aprile 2021 il Gruppo ha deciso di costituire Alma Services S.r.l., società controllata al 100% da Alma Petroli per gestire le attività non legate

alla raffinazione e alla commercializzazione della produzione della raffineria.

In particolare, Alma Services si occupa principalmente di due attività:



NETTING



BUNKER TRADING

### Il vetting



Per migliorare la sicurezza della navigazione di petroliere, gasiere e chimichiere ai fini della tutela dell'ambiente e della vita umana, Alma Services S.r.l. si occupa di verificare per conto di Alma Petroli l'idoneità delle navi per cui quest'ultima ha un potenziale interesse commerciale o di maritime assurance.

In particolare, Alma Services S.r.l. verifica che le suddette navi siano in linea con i criteri di accettabilità definiti dalla stessa Alma Petroli e riportati nella Vetting Acceptance Policy (VAP).

Tutte le navi noleggiate da Alma Petroli e/o destinate al trasporto di materie prime, semilavorati o prodotti

finiti acquistati o venduti o per le quali Alma Petroli abbia un interesse commerciale, devono rispettare i requisiti riportati nella VAP.

La verifica di cui sopra (screening) è in primis una verifica documentale.

Uno dei documenti essenziali ai fini dello screening è il report relativo all'ultima ispezione condotta a bordo della nave oggetto di verifica e acquistabile presso il data base internazionale SIRE.

Laddove ricorrano i presupposti, Alma Services S.r.l. si occupa di organizzare e coordinare le ispezioni per Alma Petroli, eseguite da ispettori terzi accreditati dall'Oil Companies International Marine Forum, che è intitolata a farle essendo accreditata come OCIMF SIRE Submitting Member.

### OCIMF Ship Inspection Report Programme (SIRE)

È un programma ideato da OCIMF (Oil Companies International Marine Forum) per valutare le navi destinate al trasporto di carichi pericolosi per l'ambiente e la vita umana (petroliere, gasiere e chimichiere) e la loro conformità alle normative internazionali e agli standard di sicurezza.

SIRE si configura come un data base dove vengono pubblicati i report relativi alle ispezioni condotte a bordo delle singole petroliere, gasiere e chimichiere.

Tali report possono essere pubblicati in SIRE esclusivamente da Società Petroliere accreditate come OCIMF SIRE Submitting Member e possono essere acquistati da tutti i soggetti interessati a valutare la nave oggetto di ispezione.

Le ispezioni SIRE vengono condotte utilizzando un questionario specifico chiamato VIQ (Vessel Inspection Questionnaire), composto da alcune sezioni generali che sono applicabili a tutte le tipologie di navi e altre più specifiche per tipo di nave (petroliere, chimichiere, gasiere, LNG).

Il questionario include domande dettagliate per valutare tutte le aree cruciali della nave, tra cui certificazioni e documentazioni, equipaggio, navigazione e comunicazioni, gestione della sicurezza, prevenzione dell'inquinamento, sicurezza, sistemi di carico e zavorra, ormeggio, motori e timoneria.

Una volta completata l'ispezione, il rapporto dell'ispezione viene pubblicato nel sistema SIRE e rimane visibile per 18 mesi.

# 2.2 Qualità

## E GARANZIA DEI PRODOTTI E DEI SERVIZI



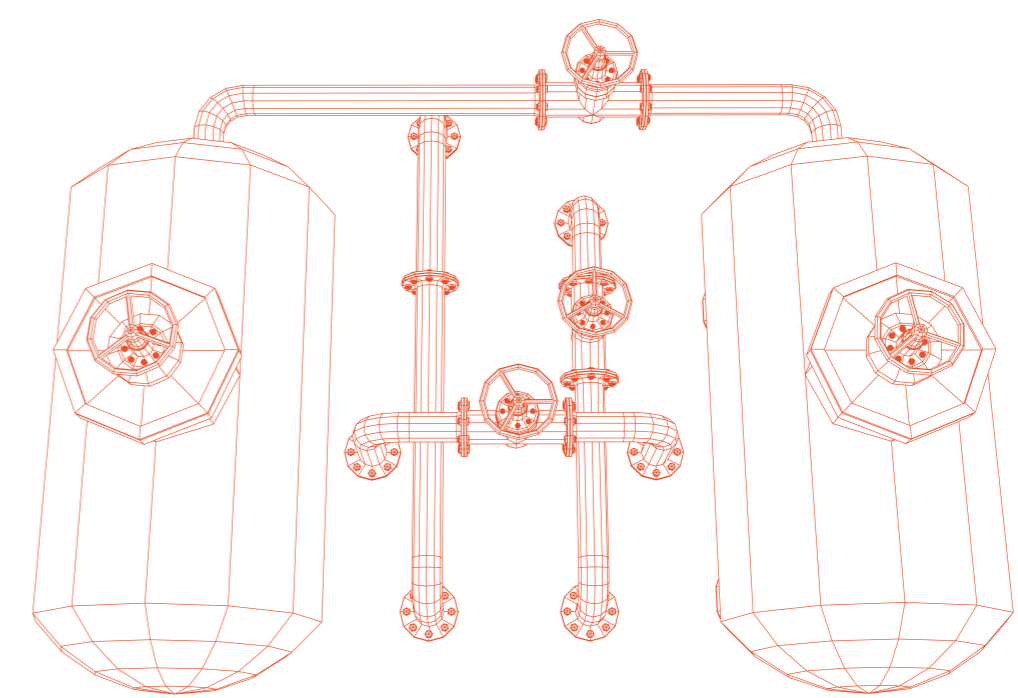
### Il Bunker trading



Alma Services S.r.l. ha recentemente avviato l'attività di Bunker Trading, a integrazione e completamento dell'attività legata al **vetting** e coerentemente con la storia di Alma Petroli, che fino al 2009 riforniva di Bunker Fuels le navi a Ravenna.

Il Bunker Trading consiste nel fornire in un porto e periodo specifici carburanti e/o oli lubrificanti alle navi di vario genere (navi cargo, traghetti e navi da crociera) che ne fanno richiesta attraverso società armatrici, trader, noleggiatori o operatori.

In particolare, il processo prevede che Alma Services S.r.l. riceva una **richiesta di fornitura**, **contatti i fornitori** che hanno disponibilità di prodotto in quel porto, riceva da questi un'offerta e ne faccia a sua volta un'altra al proprio cliente (back to back applicando un margine di profitto). Se accettata, Alma Services S.r.l. **acquista il prodotto dal fornitore e lo vende al cliente**, con la consegna fisica gestita e a carico del fornitore stesso.



## 2.3 Gestione sostenibile DELLA CATENA DI FORNITURA

Per Alma Petroli la **sostenibilità** implica una gestione responsabile dell'intera catena del valore, che si concretizza con l'adozione di **pratiche di acquisto responsabili**.

Alma Petroli considera fondamentale che il **rapporto con i fornitori** sia basato su **principi di lealtà, integrità e diligenza, nel rispetto delle normative e del Codice Etico aziendale e del Modello 231**. La **trasparenza, la correttezza, la diligenza, il rispetto delle procedure interne aziendali relative alla sicurezza, ambiente e qualità nell'esecuzione dei contratti e la costruzione di partnership di lungo periodo** guidano le relazioni tra Alma Petroli e i suoi fornitori, contribuendo alla creazione di valore aggiunto.

La **qualifica dei fornitori oil** avviene attraverso un processo che permette, in base ad una propria procedura detta **KYC (Know Your customer policy)**, di raccogliere una serie di informazioni ed assicurare che il fornitore risponda ad elevati requisiti di reputazione e di assicurare il pieno rispetto di normative e sanzioni internazionali.

Alma Petroli si è dotata di una procedura dedicata alla gestione dei fornitori e finalizzata a definire le responsabilità e le modalità operative per la loro valutazione.

Inoltre, per consentire l'ingresso in raffineria ai nuovi fornitori e monitorare costantemente quelli

che lavorano stabilmente presso il sito produttivo, è stato predisposto un **portale dedicato alla verifica dell'idoneità tecnico/professionale e della regolarità della documentazione in materia di sicurezza, ambiente e qualità**.

La **qualifica dei nuovi fornitori non oil** viene svolta prendendo in considerazione una serie di parametri, tra cui anche **aspetti ESG**.

Alcuni esempi di criteri di **sostenibilità** sono la **vicinanza territoriale (<100 km)**, che permette un minore impatto ambientale dei trasporti, la presenza della **certificazione ISO 14001 e ISO 9001** e l'**assenza di incidenti nell'anno precedente**. In particolare, la valutazione è svolta assegnando un **voto 0 o 1**, dove **1** indica il **possesso del requisito** e **0** indica l'**assenza dello stesso**; gli **aspetti ESG** concorrono, insieme ad altri criteri, a formare il **punteggio del fornitore**.

Per monitorare la propria **supply chain**, Alma Petroli svolge anche degli **audit sui fornitori (valutazione diretta attraverso visita ispettiva)**.

Annualmente, i fornitori qualificati vengono poi rivalutati in base alla raccolta di informazioni da parte dei reparti operativi sulle prestazioni e/o forniture eseguite nell'ultimo periodo di riferimento, sull'evoluzione della continuità del rapporto e sulla valutazione del possesso dei requisiti stabiliti.

Tra i vari rapporti che Alma Petroli intrattiene con i fornitori, vi sono anche quelli con le imprese terze e i lavoratori autonomi che forniscono servizi, lavori e/o opere, che vengono gestiti tramite contratti di appalto.

Per la gestione di questo aspetto, Alma Petroli dispone di una **procedura per l'affidamento e la gestione dei contratti di appalto relativi alla raffineria**.

Allo scopo di valutare i rischi esistenti nell'ambiente di lavoro e di integrarli con quelli specifici introdotti dalla propria attività, già in fase di offerta, ai fornitori potenziali è richiesto di effettuare un sopralluogo in raffineria, avente lo scopo di predisporre le misure

di prevenzione e protezione che dovranno essere predisposte per l'esecuzione dei lavori, per eliminare o ridurre i rischi di interferenze e per quantificare i costi relativi alla sicurezza.

In particolare, tra le varie clausole contrattuali vi sono specifici riferimenti al rispetto dei requisiti di sicurezza e all'applicazione del **D.Lgs 81/08** e delle procedure interne aziendali.



### Il processo di acquisto di beni e servizi

- **Identifica le migliori soluzioni tecniche e commerciali:** l'obiettivo è assicurare la massima soddisfazione del fabbisogno e al tempo stesso l'adozione di soluzioni con il minor impatto sugli aspetti economici, ambientali e di sicurezza;
- **Seleziona fornitori con una valutazione oggettiva:** attraverso un processo continuo è verificata l'affidabilità etica, economica, finanziaria, le capacità tecniche e gestionali di sicurezza e rispetto dell'ambiente. Per determinate categorie merceologiche, definite critiche, si procede anche mediante audit tecnico-organizzativo presso le sedi dei fornitori;
- **Dà priorità ai fornitori locali:** con la volontà di incentivare l'economia nazionale;
- **Garantisce l'applicazione del Codice Etico aziendale:** con l'intento di creare un rapporto di fiducia durevole e di soddisfazione, nel quale le scelte di acquisto seguono procedure chiare e definite in osservanza alla trasparenza e alla parità di trattamento tra i concorrenti;
- **Verifica il rispetto e la congruenza tra beni e servizi acquistati e le prestazioni attese:** gli acquisti avvengono sulla base della conformità alle caratteristiche tecniche richieste e delle effettive necessità, per la ricerca di una continua efficienza e riduzione degli sprechi.



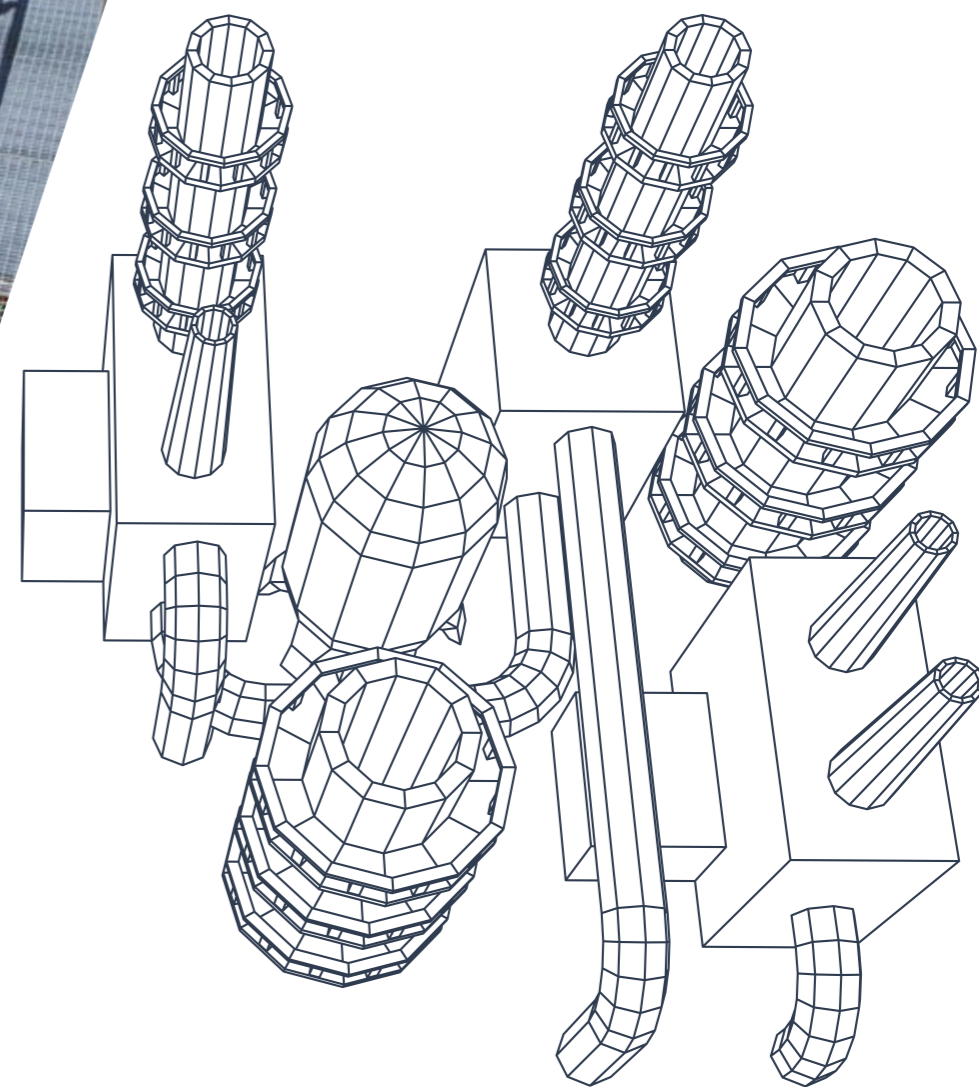
## LA TUTELA dei valori sociali

- 3.1 Sviluppo e benessere delle persone di Alma Petrolì
- 3.2 Salute e sicurezza sul luogo di lavoro
- 3.3 Il rapporto con il territorio e le comunità locali

# 3.1 Sviluppo e benessere

DELLE PERSONE DI ALMA PETROLI

*Le persone hanno reso la nostra realtà solida e performante.*



# 3.1 Sviluppo e benessere

## DELLE PERSONE DI ALMA PETROLI

L'Azienda crede che **persone preparate**, motivate e valorizzate siano il vero capitale ed è per questo motivo che Alma Petroli pone un'attenzione particolare alle proprie risorse umane, impegnandosi per **garantire il loro benessere e la loro crescita professionale**.

Il Gruppo ha l'obiettivo non solo di attrarre nuovi talenti in grado di contribuire alla **qualità dei prodotti** e alla loro innovazione, ma anche di mantenere i talenti già presenti in Azienda, creando un **ambiente di lavoro stimolante, accogliente e rispettoso della diversità dei dipendenti**, che consenta a tutti di **fornire il proprio contributo**, in linea con quanto indicato nei principi del **Codice Etico** e con i **Valori Aziendali**.

L'importanza che i propri dipendenti rivestono per Alma Petroli si evince anche dal fatto che, all'interno del proprio **Piano Industriale 2024-2028**, è stata dedicata una sezione allo **sviluppo delle risorse umane**. Alma Petroli, attraverso la **People Strategy**, si è posta l'obiettivo di sviluppare i seguenti ambiti:

- Una **people experience**, per l'*attraction*, lo sviluppo e il benessere del personale;
- Uno **stile di leadership e di management** che si sviluppi in continuità e in coerenza rispetto alla *people experience*;

- **Piani di sviluppo** rivolti al potenziamento di competenze critiche;
- **Brand e comunicazione** per avere maggiore visibilità e per costruire un **senso di appartenenza** ai valori e alla realtà aziendale.

Connessi a ciascuno di questi aspetti vi sono degli **obiettivi definiti a breve termine e obiettivi a lungo termine**, che hanno un orizzonte temporale fino al **2028**.

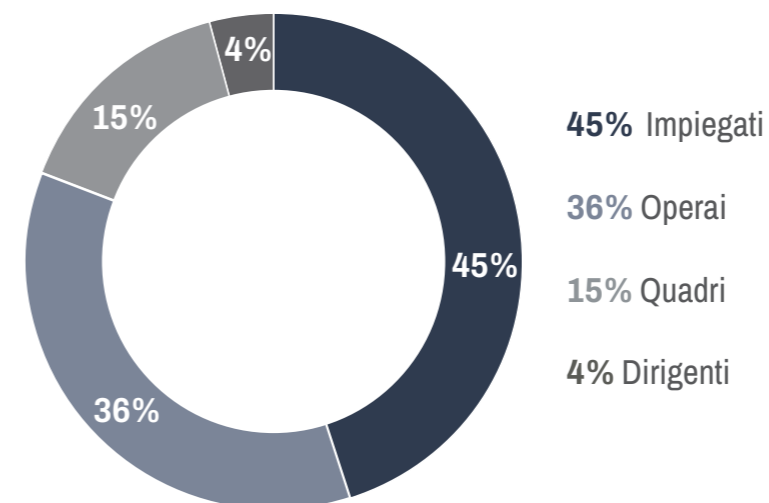
A livello di organico, al 31 dicembre 2023 i **dipendenti del Gruppo** ammontano a **106 unità**, in **aumento del 7%** rispetto all'esercizio precedente, quando i dipendenti erano 99.



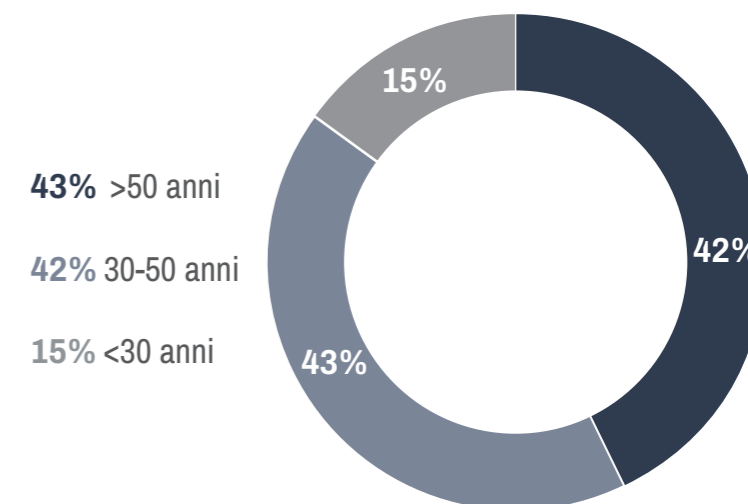
**106 dipendenti**  
Al 31.12.2023

Per quanto riguarda la composizione in categorie professionali, **la maggior parte della forza lavoro è composta da impiegati** (48 persone), mentre il **36% sono operai** (38 persone), **15% sono quadri** (16 persone) e la **restante parte sono dirigenti** (4%).

Composizione per categoria professionale al 31.12.2023 (%)



Composizione per fascia d'età al 31.12.2023 (%)



Sul totale dei dipendenti la **presenza femminile è pari al 17%**, specchio di un settore tradizionalmente a prevalenza maschile.

A livello di composizione per fasce d'età, il **42%** dei lavoratori ricade nella fascia tra i **30 e 50 anni**, il **43%** ha **più di 50 anni**, mentre il **15%** è nella categoria **under 30**.

Al 31 dicembre 2023 non sono presenti collaboratori non dipendenti, mentre nell'anno precedente a quello di rendicontazione erano presenti **2 lavoratori esterni** che svolgevano attività di supporto allo

sviluppo commerciale e attività di supporto al reparto Finance.

Il modesto ricorso di lavoratori esterni di Alma Petroli è dovuto all'attenzione volta ad **assumere personale da formare e da integrare in Azienda**, anche in una **prospettiva di lungo termine**.

Infatti, il **97%** di lavoratori è **assunto tramite contratto a tempo indeterminato**, con la finalità di **formare rapporti stabili e duraturi**.



## DISCLOSURE 2-7 Dipendenti

Dipendenti per genere al 31 dicembre					
2023			2022		
Uomini	Donne	Totale	Uomini	Donne	Totale
88	18	106	84	15	99

Dipendenti per tipologia contrattuale e genere al 31 dicembre						
Tipo di contratto	2023			2022		
	Uomini	Donne	Totale	Uomini	Donne	Totale
Indeterminato	86	17	103	83	12	95
Determinato	2	1	3	1	3	4
<b>TOTALE</b>	<b>88</b>	<b>18</b>	<b>106</b>	<b>84</b>	<b>15</b>	<b>99</b>

Dipendenti per tipologia di impiego e genere al 31 dicembre						
Tipo di contratto	2023			2022		
	Uomini	Donne	Totale	Uomini	Donne	Totale
Full-time	88	17	105	84	15	99
Part-time	-	1	1	-	-	-
Part time (%)	-	6%	1%	-	-	-
<b>TOTALE</b>	<b>88</b>	<b>18</b>	<b>106</b>	<b>84</b>	<b>15</b>	<b>99</b>

## DISCLOSURE 2-8 Lavoratori non dipendenti

Lavoratori esterni per genere al 31 dicembre						
	2023			2022		
	Uomini	Donne	Totale	Uomini	Donne	Totale
Lavoratori esterni	-	-	-	1	1	2
<b>TOTALE</b>	<b>-</b>	<b>-</b>	<b>-</b>	<b>1</b>	<b>1</b>	<b>2</b>



## DISCLOSURE 405-1 Diversità negli organi di governo e tra i dipendenti

Dipendenti per categoria professionale e genere al 31 dicembre						
Categorie professionali	2023			2022		
	Uomini	Donne	Totale	Uomini	Donne	Totale
Dirigenti	3	1	4	5	1	6
Quadri	15	1	16	12	2	14
Impiegati	33	15	48	32	12	44
Operai	37	1	38	35	-	35
<b>TOTALE</b>	<b>88</b>	<b>18</b>	<b>106</b>	<b>84</b>	<b>15</b>	<b>99</b>

Dipendenti per categoria professionale e fascia d'età al 31 dicembre								
Categorie professionali	2023				2022			
	<30 anni	30-50 anni	>50 anni	Totale	<30 anni	30-50 anni	>50 anni	Totale
Dirigenti	-	1	3	4	-	1	5	6
Quadri	-	9	7	16	-	8	6	14
Impiegati	4	23	21	48	4	18	22	44
Operai	12	11	15	38	8	10	17	35
<b>Totale</b>	<b>16</b>	<b>44</b>	<b>46</b>	<b>106</b>	<b>12</b>	<b>37</b>	<b>50</b>	<b>99</b>

Dipendenti appartenenti a categorie protette per categoria professionale e genere al 31 dicembre						
Categorie professionali	2023			2022		
	Uomini	Donne	Totale	Uomini	Donne	Totale
Dirigenti	-	-	-	-	-	-
Quadri	-	-	-	-	-	-
Impiegati	3	1	4	3	1	4
Operai	2	-	2	2	-	2
<b>Totale</b>	<b>5</b>	<b>1</b>	<b>6</b>	<b>5</b>	<b>1</b>	<b>6</b>

Dipendenti (in percentuale) per categoria professionale e genere al 31 dicembre						
Categorie professionali	2023			2022		
	Uomini	Donne	Totale	Uomini	Donne	Totale
Dirigenti	75%	25%	4%	83%	17%	6%
Quadri	94%	6%	15%	86%	14%	14%
Impiegati	69%	31%	45%	73%	27%	45%
Operai	97%	3%	36%	100%	-	35%
<b>Totale</b>	<b>83%</b>	<b>17%</b>	<b>100%</b>	<b>85%</b>	<b>15%</b>	<b>100%</b>



**Dipendenti (in percentuale) per categoria professionale e fascia d'età al 31 dicembre**

Categorie professionali	2023				2022			
	<30 anni	30-50 anni	>50 anni	Totale	<30 anni	30-50 anni	>50 anni	Totale
Dirigenti	-	25%	75%	4%	-	17%	83%	6%
Quadri	-	56%	44%	15%	-	57%	43%	14%
Impiegati	8%	48%	44%	45%	9%	41%	50%	45%
Operai	32%	29%	39%	36%	23%	29%	49%	35%
<b>Totale</b>	<b>15%</b>	<b>42%</b>	<b>43%</b>	<b>100%</b>	<b>12%</b>	<b>37%</b>	<b>51%</b>	<b>100%</b>

**Dipendenti (in percentuale) appartenenti a categorie protette per categoria professionale e genere al 31 dicembre**

Categorie professionali	2023			2022		
	Uomini	Donne	Totale	Uomini	Donne	Totale
Dirigenti	-	-	-	-	-	-
Quadri	-	-	-	-	-	-
Impiegati	75%	25%	67%	75%	25%	67%
Operai	100%	-	33%	100%	-	33%
<b>Totale</b>	<b>83%</b>	<b>17%</b>	<b>100%</b>	<b>83%</b>	<b>17%</b>	<b>100%</b>

Il 100% della forza lavoro è coperto da accordi di contrattazione collettiva nazionale<sup>5</sup>. Per i dipendenti, fatta eccezione per i dirigenti e le

figure apicali, è previsto un contratto integrativo di secondo livello che prevede un premio di produttività legato ai risultati aziendali.

**DISCLOSURE 2-30 Contratti collettivi**

Dipendenti (in percentuale) coperti da accordi di contrattazione collettiva al 31 dicembre		
	2023	2022
Numero totale di dipendenti	106	99
Numero di dipendenti con contratto collettivo di lavoro	106	99
<b>Percentuale totale</b>	<b>100%</b>	<b>100%</b>

È nell'interesse di Alma Petroli occuparsi in modo attivo dell'attrazione di nuovi talenti, anche attraverso la partecipazione ad iniziative con l'Università di Bologna, l'Università di Ferrara ed altri enti presenti sul territorio.

l'attenzione di Alma Petroli continua a rimanere costante anche durante tutto il rapporto di lavoro, impegnandosi a garantire lo sviluppo e il benessere della persona.

Alma Petroli seleziona, assume, retribuisce e gestisce il personale in base a criteri meritocratici e di competenza.

Nel 2023 sono state assunte 20 nuove figure all'interno del Gruppo, appartenenti principalmente alla fascia di età tra i 30 e i 50 anni (10 nuovi assunti) e alla fascia under 30 (7 nuovi assunti).

Per la gestione dei processi HR viene utilizzato un gestionale HRM che permette di avere una gestione integrata delle tematiche relative al personale.

Il tasso di assunzione nel 2023 è pari a 19%, in aumento rispetto al 13% registrato nel 2022. Le uscite, invece, ammontano a 13 dipendenti nel 2023, con un turnover pari al 12%.

Una volta che la risorsa è inserita in azienda,

<sup>5</sup>Il contratto collettivo nazionale dei dipendenti è quello dell'Energia e Petrolio, mentre per i dirigenti è applicato il CCNL dei dirigenti.



## DISCLOSURE 401-1 Nuove assunzioni e turnover

Entrate								
Genere	2023				2022			
	<30 anni	30-50 anni	>50 anni	Totale	<30 anni	30-50 anni	>50 anni	Totale
Uomini	6	6	2	14	6	3	-	9
Donne	1	4	1	6	1	3	-	4
<b>Totale</b>	<b>7</b>	<b>10</b>	<b>3</b>	<b>20</b>	<b>7</b>	<b>6</b>	<b>-</b>	<b>13</b>

Uscite								
Genere	2023				2022			
	<30 anni	30-50 anni	>50 anni	Totale	<30 anni	30-50 anni	>50 anni	Totale
Uomini	4	2	4	10	-	2	2	4
Donne	-	3	-	3	-	1	-	1
<b>Totale</b>	<b>4</b>	<b>5</b>	<b>4</b>	<b>13</b>	<b>-</b>	<b>3</b>	<b>2</b>	<b>5</b>

Tasso di assunzione e turnover per genere								
Genere	2023				2022			
	Entrate		Uscite		Entrate		Uscite	
	Numero	%	Numero	%	Numero	%	Numero	%
Uomini	14	16%	10	11%	9	11%	4	5%
Donne	6	33%	3	17%	4	27%	1	7%
<b>Totale</b>	<b>20</b>	<b>19%</b>	<b>13</b>	<b>12%</b>	<b>13</b>	<b>13%</b>	<b>5</b>	<b>5%</b>

Tasso di assunzione e turnover per fasce d'età								
Fasce d'età	2023				2022			
	Entrate		Uscite		Entrate		Uscite	
	Numero	%	Numero	%	Numero	%	Numero	%
<30 anni	7	44%	4	25%	7	58%	-	-
30-50 anni	10	23%	5	11%	6	16%	3	8%
>50 anni	3	7%	4	9%	-	-	2	4%
<b>Totale</b>	<b>20</b>	<b>19%</b>	<b>13</b>	<b>12%</b>	<b>13</b>	<b>13%</b>	<b>5</b>	<b>5%</b>



## 3.1 Sviluppo e benessere DELLE PERSONE DI ALMA PETROLI

Per quanto riguarda il benessere dell'organico, è stata realizzata una **piattaforma online** dedicata alla gestione dei servizi di welfare per i dipendenti.

In una **prospettiva di conciliazione vita-lavoro** e per garantire flessibilità alla propria forza lavoro, Alma Petroli ha stipulato due accordi che formalizzano da un lato la possibilità per alcune categorie di dipendenti di usufruire dello strumento dello **smart working**, e dall'altro di fare ricorso a **forme flessibili dell'orario di lavoro**.

Infatti, a partire dal 2022 Alma Petroli ha avviato un **progetto sperimentale** per l'adozione dello **smart working** per le mansioni che ne consentono l'applicazione, ovvero per cui la prestazione può essere svolta anche da remoto.

Sempre in un'ottica di **work-life balance**, Alma Petroli ha avviato un altro **progetto sperimentale** nel 2023 per la **regolamentazione dell'orario flessibile**, nell'ambito del quale sono definite le categorie professionali che ne possono usufruire e le fasce orarie prestabilite.

In alcune aree aziendali la flessibilità oraria deve comunque **garantire l'operatività** del reparto in **determinate finestre temporali**.

Inoltre, durante il 2023 e l'anno precedente a quello di rendicontazione non si sono verificati episodi di discriminazione.

Alma Petroli crede nella specializzazione e nell'aggiornamento costante delle competenze tramite percorsi formativi e di sviluppo come veri punti di forza per proiettare il Gruppo verso l'innovazione continua e la soddisfazione delle richieste dei mercati.

In quest'ottica, la **formazione** assume un ruolo chiave: Alma Petroli nel corso del 2023 ha erogato 2.314 ore di formazione pari a **22 ore pro-capite**, in diminuzione rispetto al 2022 in cui per esigenze formative le ore di formazione risultavano pari a 3.141.

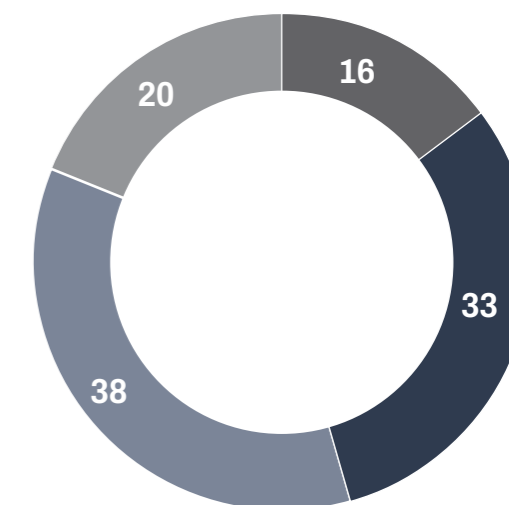
### Ore di formazione pro-capite per categoria professionale 2023

Quadri: **38** ore pro-capite

Dirigenti: **33** ore pro-capite

Impiegati: **20** ore pro-capite

Operai: **16** ore pro-capite



Tra i vari corsi di formazione erogati dal Gruppo si inserisce anche il training per allenare il modello di leadership e disegno della **leadership academy** che ha l'obiettivo di accrescere le **soft skills** dei dipendenti; in particolare, il corso è rivolto ai

**managers** ed ai **responsabili di funzione**. Oltre allo sviluppo delle competenze **soft**, nella prospettiva di uno sviluppo completo del personale, Alma Petroli si impegna ad erogare corsi di formazione su **competenze tecnico-professionali**.



## DISCOLUSRE 404-1 Ore medie di formazione annua per dipendente

Ore di formazione per categoria professionale e genere									
Ore di formazione	2023								
	Numero ore Uomini	Totale dipendenti uomini	Numero ore pro capite Uomini	Numero ore Donne	Totale dipendenti Donne	Numero ore pro capite Donne	Numero ore Totale	Totale dipendenti	Numero ore pro capite Totale
Dirigenti	80	3	26,7	51	1	50,5	131	4	32,6
Quadri	576	15	38,4	30	1	30,0	606	16	37,9
Impiegati	678	33	20,5	305	15	20,3	983	48	20,5
Operai	589	37	15,9	5	1	5,0	594	38	15,6
<b>Totale</b>	<b>1.923</b>	<b>88</b>	<b>21,9</b>	<b>391</b>	<b>18</b>	<b>21,7</b>	<b>2.314</b>	<b>106</b>	<b>21,8</b>
Ore di formazione	2022								
	Numero ore Uomini	Totale dipendenti Uomini	Numero ore pro capite Uomini	Numero ore Donne	Totale dipendenti Donne	Numero ore pro capite Donne	Numero ore Totale	Totale dipendenti	Numero ore pro capite Totale
Dirigenti	123	5	24,6	48	1	48,0	171	6	28,5
Quadri	607	12	50,6	185	2	92,5	792	14	56,6
Impiegati	1.089	32	34,0	483	12	40,3	1.572	44	35,7
Operai	606	35	17,3	-	-	-	606	35	17,3
<b>Totale</b>	<b>2.425</b>	<b>84</b>	<b>28,9</b>	<b>716</b>	<b>15</b>	<b>47,7</b>	<b>3.141</b>	<b>99</b>	<b>31,7</b>



Con lo scopo di incentivare e valutare i propri dipendenti, Alma Petroli ha definito un sistema MBO, ovvero un metodo di valutazione dei risultati raggiunti sulla base di obiettivi precedentemente stabiliti.

Il sistema MBO è un sistema premiante che ha lo scopo di portare al raggiungimento di obiettivi che siano in linea con la visione strategica di Alma Petroli.

Spetta all'Amministratore Delegato insieme al Direttore Risorse Umane e Affari Legali il compito di definire i partecipanti al sistema MBO.

Oltre al sistema MBO, è stato definito un sistema di assegnazione di Obiettivi Individuali che, a partire dal 2021, ha coinvolto ulteriori figure professionali.

Alma Petroli ha inoltre predisposto un sistema di valutazione delle competenze per avere una visione delle capacità dei dipendenti e comunicare eventuali ambiti di miglioramento.

Il primo step per la realizzazione di questo sistema di valutazione ha previsto una mappatura delle posizioni organizzative, identificando le competenze core, manageriali, per funzione e di ruolo.

Sono state poi realizzate delle schede di valutazione, compilate dai manager con cadenza semestrale ed annuale, per valutare i collaboratori sulla base delle proprie competenze.

### Rating Cerved



Nella tematica sociale del rating Cerved sono stati presi in considerazione aspetti come la salute e la sicurezza dei lavoratori, la formazione erogata, il welfare aziendale e la composizione della forza lavoro. Il Gruppo ha realizzato un punteggio pari a 59 su 100.

#### RATING - SOCIAL

Score: 59/100

Valutazione:



## 3.2 Salute e sicurezza

### SUL LUOGO DI LAVORO

Alma Petroli ritiene che la **tutela morale e fisica** dei propri dipendenti sia condizione necessaria per lo svolgimento dell'attività lavorativa.

Infatti, la migliore prevenzione dei rischi deriva dalla valutazione dei pericoli e dalla costante attenzione dei propri dipendenti deriva la **riduzione degli infortuni**.

Sulla base di tale considerazione, Alma Petroli si adopera per garantire la **tutela della salute e la sicurezza dei propri dipendenti e collaboratori** e si impegna a rafforzare e a diffondere la **cultura della safety**, favorendo la **consapevolezza dei rischi** e

promuovendo comportamenti responsabili tra tutti i dipendenti.

Consapevole dei rischi associati alle attività produttive e alle sostanze utilizzate, la tematica della **salute e sicurezza**, inclusa all'interno del **Sistema di Gestione Integrato**, viene gestita da Alma Petroli attraverso l'adozione di un **Sistema di Gestione per la Salute e Sicurezza certificato** conformemente alla norma tecnica **ISO 45001** e attraverso il rispetto dei requisiti cogenti contenuti all'interno del **D. Lgs. 105/2015** e del **D. Lgs. 81/08**.

Il **D. Lgs. 105/2015** prevede la predisposizione della **Politica di prevenzione degli incidenti rilevanti** normato dall'**art. 14** del Rapporto di Sicurezza e del Piano di Emergenza Interno, che definisce le misure d'intervento per controllare e contenere le conseguenze degli eventi incidentali individuati nel Rapporto di Sicurezza.

È, inoltre, obiettivo primario del Gruppo adeguarsi a tutti gli aggiornamenti legislativi e normativi. Nel Sistema di Gestione Integrato è inserito, quale parte integrante, anche il Sistema di Gestione della Sicurezza per la **Prevenzione degli Incidenti Rilevanti**.

Tutti i documenti citati sono stati redatti da Alma Petroli in ottica di **adempimento normativo** e di **salvaguardia del personale**.

In particolare, il **Sistema di Gestione della Sicurezza** per la prevenzione degli incidenti rilevanti consiste nei seguenti punti:

- **Organizzazione** del personale per definire ruoli, responsabilità, **procedure e corsi di formazione**;
- **Identificazione dei rischi** e dei pericoli rilevanti;
- **Controllo operativo** sugli impianti;
- **Gestione delle modifiche** (sempre al fine di evitare gli incidenti);
- **Pianificazione di emergenza** attraverso la predisposizione di un **Piano di Emergenza Interno**;
- **Controllo delle prestazioni**;
- **Controllo e revisione** attraverso **verifiche ispettive**.

SISTEMA CERTIFICATO  
ALLA NORMA UNI EN

**ISO**  
45001

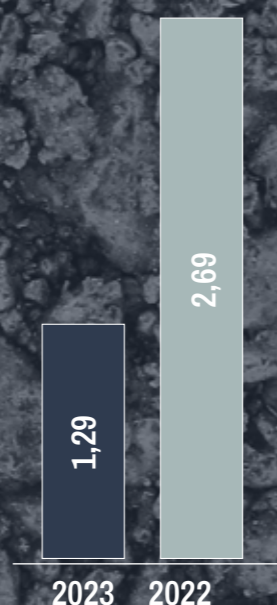


## DISCLOSURE 403-9 Infortuni sul lavoro

Infortuni sul lavoro		
Numero di incidenti	2023	2022
Numero totale dei decessi dovuti a infortuni sul lavoro	-	-
Numero totale di infortuni sul lavoro gravi (escludendo i decessi)	-	-
Numero totale di infortuni sul lavoro registrabili (include i decessi e gli infortuni gravi) <sup>6</sup>	1	2

Indici infortunistici		
	2023	2022
Tasso di decessi dovuti a infortuni sul lavoro	-	-
Tasso di infortuni gravi sul lavoro (escludendo i decessi)	-	-
Tasso di infortuni sul lavoro registrabili <sup>7</sup>	1,29	2,69
Numero di ore lavorate	154.462	148.508

### Tasso di infortuni sul lavoro registrabili (n° di infortuni/ore lavorate\*200.000)



<sup>6</sup>Le principali tipologie di infortuni sono trauma, schiacciamento/taglio arti, ustione.

<sup>7</sup>Il tasso è stato calcolato utilizzando 200.000 come moltiplicatore per le ore lavorative. Il dato include gli infortuni nel tragitto casa-lavoro solamente nel caso in cui il trasporto è stato gestito dall'organizzazione.

Per quanto riguarda gli aspetti di salute e sicurezza dei dipendenti, il Gruppo si impegna ad **identificare i pericoli e valutare i rischi** per ridurre al minimo i possibili incidenti e la loro gravità.

L'analisi di rischio è svolta sulla base delle procedure gestionali e organizzative e sugli impianti per identificare le apparecchiature il cui mancato o parziale funzionamento può comportare un maggiore rischio di accadimento di incidenti anche rilevanti.

Le apparecchiature di cui sopra sono definite **apparecchiature critiche**.

Per far sì che gli impianti operativi siano conformi alle normative di sicurezza, Alma Petroli ha previsto dei **dispositivi di allarme e blocco, manuale o automatico**, posizionati nei punti critici.

Ridurre le probabilità di accadimento di un incidente è un aspetto molto importante per il Gruppo, che svolge una **sorveglianza costante** e programma in maniera cadenzata **interventi di manutenzione agli impianti**, ad integrazione degli interventi giornalieri di routine.

In ambito di salute e sicurezza, un traguardo molto rilevante è stato raggiunto nel 2015, quando il **Certificato di Prevenzione Incendi** è stato rilasciato al Gruppo da parte del **Comando Provinciale dei Vigili del Fuoco di Ravenna**.

In adempimento al **D. Lgs. 81/08** Alma Petroli ha individuato un **Responsabile del Servizio Prevenzione e Protezione (RSPP)** ed un **Medico Competente**, nominati dal Datore di Lavoro rispettivamente per la prevenzione e la protezione dai rischi e per la sorveglianza sanitaria. Sempre in ottica di conformità al Decreto, Alma

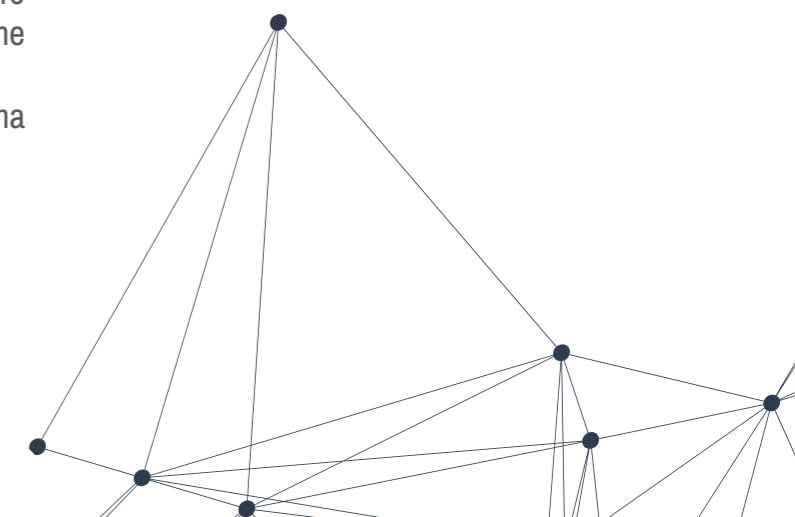
Petroli ha elaborato il **Documento di Valutazione dei Rischi**, all'interno del quale è formalizzata l'**analisi dei rischi individuati nel contesto lavorativo**. Inoltre, per il monitoraggio dell'andamento delle principali tematiche in materia di salute e sicurezza, il Datore di Lavoro indice una riunione periodica svolta con frequenza annuale, in ottemperanza all'art. 35 del D. Lgs. 81/08.

Per tutelare i dipendenti e prevenire i rischi sulla sicurezza, la forza lavoro è tenuta a svolgere non solo i **corsi obbligatori di informazione, formazione ed addestramento**, ma anche **corsi aggiuntivi** rispetto a quelli cogenti, sulla base dei fabbisogni formativi individuati annualmente.

L'attenzione di Alma Petroli sulla salute e sicurezza è rivolta anche ai **lavoratori esterni**, per i quali il Gruppo ha previsto le attività riportate di seguito:

- Attuazione di **presidi di controllo e iniziative di sensibilizzazione** in ingresso in raffineria;
- **Audit interni in campo**;
- **Video specifici per i visitatori**, autotrasportatori e ditte esterne, disponibili in lingua italiana, inglese e in altre sette lingue. Per i trasportatori e le ditte terze, i video prevedono il superamento di un test a risposta multipla.

Nel 2023 si è verificato un infortunio, in calo rispetto al 2022 quando si erano verificati 2 infortuni. Nei due anni di rendicontazioni non si sono verificati infortuni per i lavoratori esterni.





## 3.3 Il rapporto CON IL TERRITORIO E LE COMUNITÀ LOCALI

Alma Petroli ritiene fondamentale per le imprese instaurare un rapporto stretto e collaborativo con le comunità locali.

L'importanza del territorio è stata dimostrata da Alma Petroli in varie situazioni, durante le quali

il Gruppo ha confermato la propria vicinanza alla collettività.

Di seguito sono riportate alcune delle iniziative intraprese nel corso degli ultimi anni.



Sostegno cospicuo all'ospedale di Ravenna, in epoca Covid-19, attraverso il contributo alla donazione di postazioni mobili di terapia intensiva con lo scopo di supportare la salute pubblica in un momento di grave emergenza sanitaria.



A seguito dei disastrosi eventi alluvionali che hanno colpito Ravenna e provincia nel mese di maggio 2023, Alma Petroli, da sempre vicina ed attenta ai bisogni della comunità locale, ha deciso di destinare risorse finanziarie per l'acquisto e l'installazione di materiale destinato al rifacimento dei parchi giochi del Comune colpiti dall'alluvione.



Alma Petroli è vicina anche al mondo dello sport grazie alle sponsorizzazioni alle associazioni sportive locali, come il Circolo Ravennate della Spada e Ravenna Rugby, sport che rappresentano l'emblema dell'inclusività e della collaborazione.



Alma Petroli sostiene il mondo del volontariato e delle associazioni ed in particolare l'Associazione Alzheimer Ravenna per la quale sponsorizza il progetto "Palestra della mente", patrocinato dal Comune di Ravenna, con lo scopo di aiutare pazienti e familiari affetti da una terribile malattia come l'Alzheimer. Il Gruppo ha inoltre stabilito rapporti tramite la partecipazione ad iniziative territoriali con le università di Bologna e Ferrara e con le scuole superiori locali.

## LA TUTELA dei valori ambientali

- 4.1 Consumi energetici ed emissioni
- 4.2 La gestione dei rifiuti e della risorsa idrica

# 4.1 La tutela

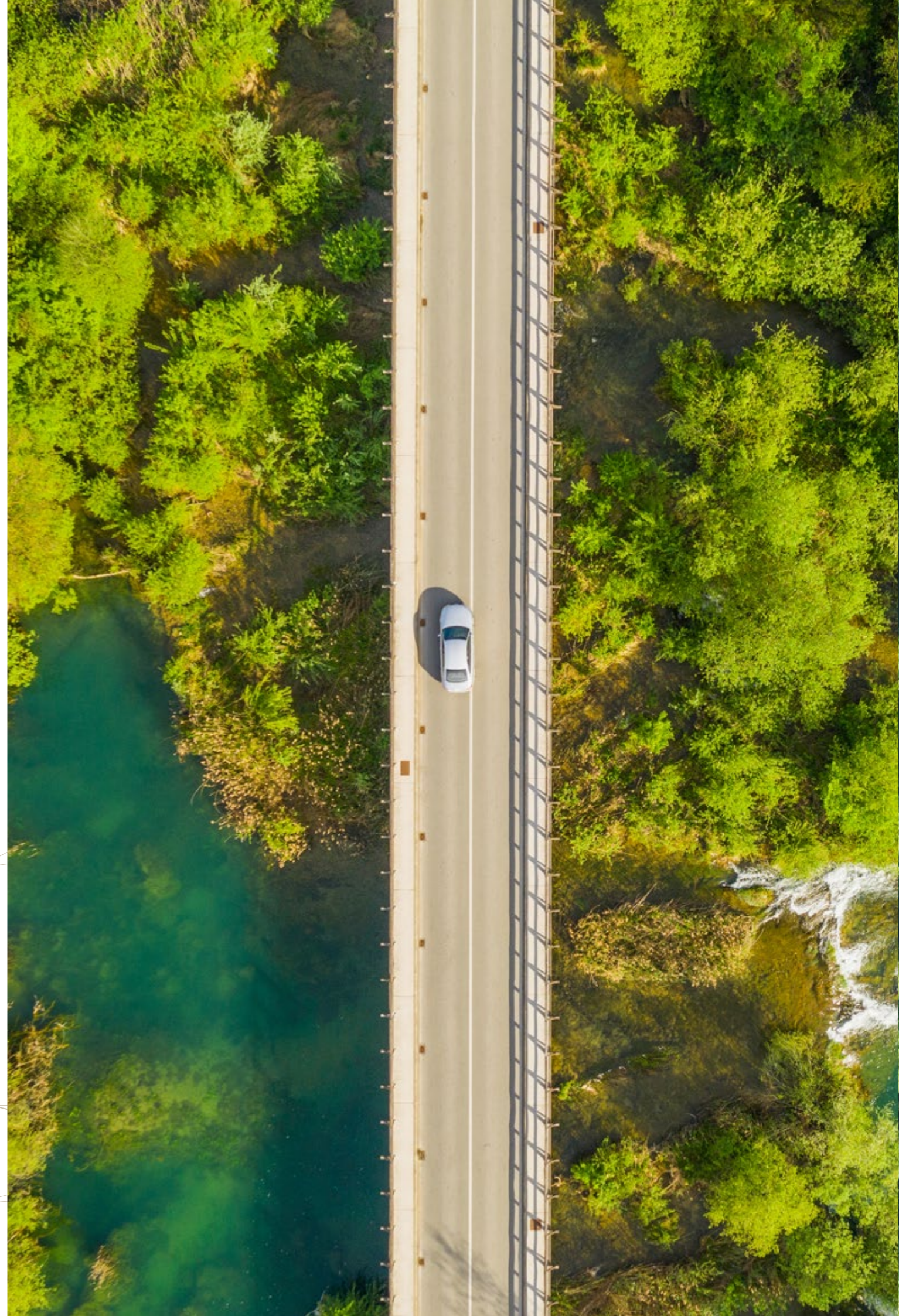
## DEI VALORI AMBIENTALI

Alma Petroli promuove obiettivi e programmi mirati al rispetto dell'ambiente, incoraggiando scelte responsabili ben oltre la conformità con

le leggi e le normative vigenti e adottando un Sistema di Gestione ambientale certificato secondo la norma UNI EN ISO 14001:2015.

SISTEMA CERTIFICATO  
ALLA NORMA UNI EN

**ISO**  
14001



# 4.1 La tutela DEI VALORI AMBIENTALI

L'Organizzazione, come esplicitato all'interno della "Politica Integrata Qualità, Ambiente e Salute e Sicurezza", si impegna a prevenire e ridurre gli impatti ambientali generati dalle proprie attività. Alma Petroli fa inoltre parte del distretto chimico ed industriale di Ravenna attestato EMAS (Eco-Management and Audit Scheme), di cui fanno parte 17 organizzazioni geograficamente confinanti e tutte appartenenti al settore chimico, energetico e della gestione dei rifiuti.

Il protocollo EMAS riprende e sviluppa una consolidata prassi di accordi volontari per l'ambiente e ha l'obiettivo di riconoscere il "valore aggiunto" all'area industriale e chimica attraverso un percorso di riqualificazione e di sviluppo socio-economico.

Alma Petroli è in possesso della Autorizzazione Integrata Ambientale (AIA) rilasciata dal Ministero dell'Ambiente per l'esercizio della raffineria presso il sito di Ravenna.

Alma Petroli ha svolto una prima analisi di contesto in cui sono stati identificati dei rischi legati alle operazioni anche dal punto di vista ambientale. Per ciascun rischio identificato sono state indicate delle potenziali conseguenze e delle azioni mitiganti già messe in atto dall'Organizzazione.

All'interno dell'analisi di contesto sono identificate anche opportunità di miglioramento ambientali.

A livello di impianti esistenti in raffineria, si segnala la presenza di un impianto per la produzione di calore (centrale termica) costituito da due caldaie ad olio diatermico funzionanti in maniera alternata e alimentate a gas naturale.

Le caldaie forniscono energia termica sia ai processi di raffinazione che allo stoccaggio delle materie prime.

È inoltre attivo un impianto di cogenerazione funzionante a gas naturale che produce sia energia elettrica che termica che ha portato alla produzione di 25.797 GJ, di cui 24.526 GJ sono stati consumati e la restante parte è stata ceduta in rete.

Nel 2023 la raffineria ha consumato 517.037,4 GJ di energia con una crescita del 2,4% rispetto al 2022.

Il gas naturale rappresenta il 90,7% dei consumi energetici dello stabilimento, mentre l'energia elettrica acquistata l'1,8%, pari a 9.326,5 GJ.

Per promuovere il rispetto verso l'ambiente Alma Petroli ha installato anche pannelli fotovoltaici per la produzione di energia elettrica da fonti rinnovabili che nel 2023 è stata pari a 191,7 GJ.

## DISCLOSURE 302-1 Consumo di energia all'interno dell'organizzazione

Consumo energetico per le sedi					
Tipologia di consumo	Unità di misura	2023		2022	
		Totale	Totale GJ	Totale	Totale GJ
Combustibili non rinnovabili			482.993,2		471.432,9
Gas naturale	1000Nmc	12.480,5	468.882,8	12.181,3	457.018,6
Virgin nafta <sup>8</sup>	ton	25,4	1.123,8	0,3	13,7
Gas di torcia <sup>9</sup>	1000Nmc	73,1	2.744,8	35,2	1.320,7
Gasolio per autotrazione	litri	14.882,0	567,8	15.582,1	596,0
Benzina per autotrazione	litri	588,0	20,0	1.251,6	43,8
GPL per autotrazione	litri	30,0	0,7	-	-
Gasolio	ton	0,7	29,5	2,5	109,1
Fuel gas	ton	204,1	9.623,8	261,6	12.330,9
Energia elettrica		9.456.732,0	34.044,2	9.344.902,0	33.641,6
Energia elettrica acquistata	kWh	2.590.704,0	9.326,5	1.568.808,0	5.647,7
Di cui da fonti non rinnovabili (es. da rete)	kWh	2.590.704,0	9.326,5	1.568.808,0	5.647,7
Energia elettrica autoprodotta e consumata da fonti rinnovabili	kWh	53.256,0	191,7	70.570,0	254,1
Energia elettrica autoprodotta da fonti non rinnovabili (cogeneratore)	kWh	7.165.824,0	25.797,0	7.877.748,0	28.359,9
di cui autoprodotta e consumata	kWh	6.812.772,0	24.526,0	7.705.524,0	27.739,9
di cui autoprodotta e ceduta in rete	kWh	353.052,0	1.271,0	172.224,0	620,0

<sup>8</sup>L'aumento del valore nel 2023 è stato dettato dalla necessità di utilizzare il virgin nafta per alimentare la centrale termica, a causa di un'indisponibilità di gas naturale.

<sup>9</sup>Essendo il gas di torcia composto da miscela di diversi idrocarburi, è stato applicato il fattore di conversione inerente al gas naturale, ottenendo così una stima di GJ.

### Consumi totali all'interno dell'organizzazione

Energia	Unità di misura	2023	2022
Totale consumi energia	GJ	517.037,4	505.074,5
Energia rinnovabile	GJ	191,7	254,1
Energia non rinnovabile	GJ	516.845,7	504.820,5
% Energia rinnovabile sul totale	%	0,04%	0,05%



### Fattori di conversione dei consumi energetici

Unità di partenza	Unità di conversione	2023	Fonte 2023	2022	Fonte 2022
Energia Elettrica / Energia termica	GJ/kWh	0,0	Costante	0,0	Costante
Gas naturale	GJ/1000nm3	37,6	ETS 2023	37,5	ETS 2022
Virgin nafta	GJ/ton	44,3	ETS 2023	43,0	ETS 2022
Gasolio per autotrazione	l/ton	1.187,0	DEFRA 2023	1.184,0	DEFRA 2022
Gasolio per autotrazione	GJ/ton	45,3	DEFRA 2023	45,3	DEFRA 2022
Benzina per autotrazione	l/ton	1.338,1	DEFRA 2023	1.342,9	DEFRA 2022
Benzina per autotrazione	GJ/ton	45,6	DEFRA 2023	47,0	DEFRA 2022
GPL per autotrazione	l/ton	1.882,9	DEFRA 2023	1.887,8	DEFRA 2022
GPL per autotrazione	GJ/ton	45,9	DEFRA 2023	45,9	DEFRA 2022
Gasolio	GJ/ton	42,9	ETS 2023	42,9	ETS 2022
Fuel gas	GJ/ton	47,1	ETS 2023	47,1	ETS 2022

# 4.1 La tutela DEI VALORI AMBIENTALI

Per migliorare le proprie prestazioni ambientali Alma Petroli ha implementato e ha in programma di accrescere iniziative di efficientamento energetico, tra cui il rifacimento dell'impianto di cogenerazione, e il revamping dell'impianto di distillazione che porterà alla riduzione del consumo di energia previsto per il breve e lungo termine.

Per quanto riguarda le emissioni di gas climalteranti (GHG) dirette generate dalla raffineria nel 2023, derivanti principalmente da consumi di gas naturale e fuel gas (Scope 1), esse si attestano a 27.404,2 tonnellate di CO<sub>2</sub>e in aumento del 3,2%

rispetto al 2022. Le categorie più impattanti sono le emissioni di gas naturale, per il 96,5%, seguite dal fuel gas, che è pari al 2,0%.

Le emissioni di CO<sub>2</sub> derivanti dal consumo di energia elettrica acquistata (Scope 2), secondo il metodo di calcolo market-based, sono pari a 4.297,4 tonnellate di CO<sub>2</sub>.

Il totale delle emissioni (Scope 1 e Scope 2 Market based) risulta pari a 31.701,6 tonnellate di CO<sub>2</sub>.

## DISCLOSURE 305-1 Emissioni dirette di GHG (Scope 1) e 305-2 Emissioni indirette di GHG da consumi energetici (Scope 2)<sup>10</sup>

Emissioni di CO <sub>2</sub>			
	Unità di misura	2023	2022
Scope 1	tCO <sub>2</sub> e	27.404,2	26.548,4
Gas naturale	tCO <sub>2</sub> e	26.450,5	25.662,9
Virgin nafta	tCO <sub>2</sub> e	82,4	1,0
Gas di torcia	tCO <sub>2</sub> e	287,1	138,3
Gasolio per autotrazione	tCO <sub>2</sub> e	39,6	42,1
Benzina per autotrazione	tCO <sub>2</sub> e	1,2	2,9
GPL per autotrazione	tCO <sub>2</sub> e	0,1	-
Gasolio	tCO <sub>2</sub> e	2,2	8,1
Fuel gas	tCO <sub>2</sub> e	541,1	693,0
Scope 2 (energia elettrica, location-based)	tCO <sub>2</sub>	2.962,1	2.921,4
Scope 2 (energia elettrica, market-based)	tCO <sub>2</sub>	4.297,4	4.238,4
Totale (Scope 1 + Scope 2 location-based)	tCO <sub>2</sub>	30.366,3	29.469,8
Totale (Scope 1 + Scope 2 market-based)	tCO <sub>2</sub>	31.701,6	30.786,7

<sup>10</sup>Le emissioni di Scope 2 sono calcolate con le due metodologie richieste dallo standard di rendicontazione utilizzato (GRI Sustainability Reporting Standards):  
 - approccio Location-based: riflette l'intensità di emissioni generate dal consumo di energia elettrica in relazione alla rete di produzione all'interno della quale si opera;  
 - approccio Market-based: riflette l'intensità di emissioni generate dal consumo di energia elettrica acquistata tramite eventuali specifici contratti di fornitura. Le emissioni di Scope 2 sono espresse in tonnellate di CO<sub>2</sub>, in quanto la percentuale di metano e protossido di azoto ha un effetto trascurabile sulle emissioni totali di gas serra (CO<sub>2</sub>equivalenti) come desumibile dalla letteratura tecnica di riferimento. Si segnala inoltre che il Gruppo non ha fatto ricorso certificati d'origine per l'acquisto di energia elettrica da fonti rinnovabili.



**Fattori di emissione dei consumi energetici**

Unità di partenza	Unità di conversione	2023	Fonte 2023	2022	Fonte 2022
Benzina per autotrazione	kgCO <sub>2</sub> e/l	2,1	DEFRA 2023	2,3	DEFRA 2022
Gasolio per autotrazione	kgCO <sub>2</sub> e/l	2,6	DEFRA 2023	2,7	DEFRA 2022
GPL per autotrazione	kgCO <sub>2</sub> e/l	1,5	DEFRA 2023	1,5	DEFRA 2022
Gas naturale	tCO <sub>2</sub> /TJ	56,4	ETS 2023	56,1	ETS 2022
Virgin nafta	tCO <sub>2</sub> /TJ	73,3	ETS 2023	73,3	ETS 2022
Fuel gas	tCO <sub>2</sub> /t	2,6	ETS 2023	2,6	ETS 2022
Gas di torcia	tCO <sub>2</sub> /1000Nm <sup>3</sup>	3,9	ETS 2023	3,9	ETS 2022
Gasolio	tCO <sub>2</sub> /t	3,1	ETS 2023	3,1	ETS 2022

**Fattori di emissione dei consumi energetici**

Unità di partenza	Unità di conversione	2023	Fonte 2023	2022	Fonte 2022
Energia Elettrica (Location based) - ITA	gCO <sub>2</sub> /kWh	315	Confronti Internazionali Terna 2019	315	Confronti Internazionali Terna 2019
Energia Elettrica (Market based) - ITA	gCO <sub>2</sub> /kWh	457	AIB 2023	457	AIB 2022

# 4.1 La tutela

## DEI VALORI AMBIENTALI

Il monitoraggio delle emissioni viene effettuato anche in riferimento alla direttiva ETS (European Emissions Trading Scheme), essendo soggetti alla direttiva stessa.

In raffineria sono presenti nove punti emissivi autorizzati tra cui i due della centrale termica, il cogeneratore, due forni di processo, l'impianto di abbattimento delle emissioni odorogene (VEPAL) dove vengono convogliati tutti gli sfiati dei serbatoi contenenti bitume e bitume ossidato, il convogliamento delle emissioni provenienti da saldatura, la torcia di emergenza e il gruppo elettrogeno di emergenza.

Al fine di verificare il rispetto delle prescrizioni dell'AIA relative ai limiti alle emissioni, e in accordo con le metodologie di riferimento per il controllo analitico, vengono effettuati i controlli previsti per i punti di emissione convogliata.

Questi sono monitorati con frequenza variabile a seconda della tipologia di emissione; in particolare, il personale di Alma Petroli, avvalendosi di laboratori analitici esterni qualificati e accreditati, effettua monitoraggi sugli inquinanti presenti nelle emissioni, come previsto dal Piano di Monitoraggio e Controllo dell'AIA.

Sui camini delle due caldaie e dei due forni, che costituiscono i principali punti di emissione, è

inoltre, installato un Sistema di Monitoraggio in Continuo delle Emissioni (SME).

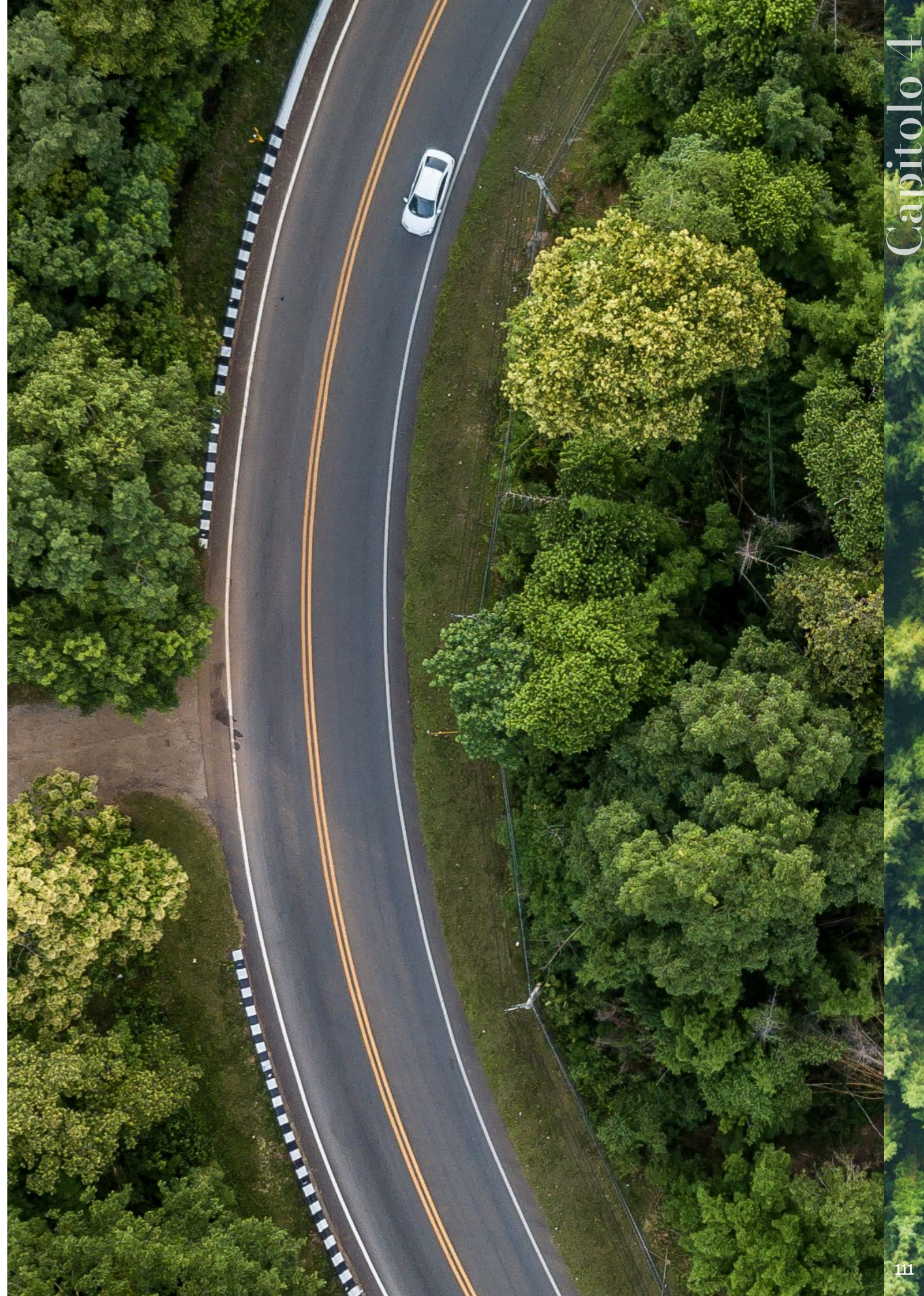
Le emissioni più significative sono costituite dagli ossidi di azoto (NOx), provenienti dalla centrale termica e dal forno di processo.

In merito alle emissioni complessive di NOx, il dato consolidato 2023 registra un aumento del 7,8% rispetto al 2022 a causa della messa in funzione di una nuova sezione impiantistica che ha richiesto un maggiore fabbisogno di olio diatermico.

Tra le altre emissioni generate dalla raffineria vi sono anche le emissioni diffuse derivanti dalla movimentazione dei serbatoi, costituite principalmente da composti organici volatili (VOC): per ridurre le emissioni di questi composti Alma Petroli ha in programma di collegare i due serbatoi che impattano maggiormente su queste emissioni, evitando le perdite in atmosfera.

Inoltre, vengono svolte annualmente da enti terzi delle analisi per il monitoraggio delle emissioni odorogene, attraverso il metodo dell'olfattometria dinamica, e tramite la prova di ricaduta sul territorio con cadenza triennale.

Infine, per la tutela dell'ambiente circostante all'area in cui è collocata la raffineria sono state svolte, nel corso degli anni precedenti, attività di bonifica del suolo e del sottosuolo per la sicurezza ambientale.







**DISCLOSURE 305-7 Ossidi di azoto (NOx), ossidi di zolfo (SOx) e altre emissioni significative**

Ossidi di azoto (NOx), ossidi di zolfo (SOx) e altre emissioni significative nell'aria			
	Unità di misura	2023	2022
NOx	ton	21,0	19,4
SOx	ton	7,4	5,5
Composti organici volatili (VOC)	ton	0,2	0,1
Particolato (PM)	ton	0,3	0,3

**Rating Cerved**



Nell'area ambientale del rating Cerved il Gruppo ha realizzato un punteggio pari a 49 su 100. Alcuni ambiti inerenti a quest'area che hanno permesso ad Alma Petroli di ottenere questo punteggio sono: emissioni GHG, gestione energetica, certificazioni ambientali e rifiuti.

**RATING - ENVIRONMENTAL**

Score: 49/100

Valutazione: ○○●○○

# 4.2 La gestione DEI RIFIUTI E DELLA RISORSA IDRICA

## Rifiuti

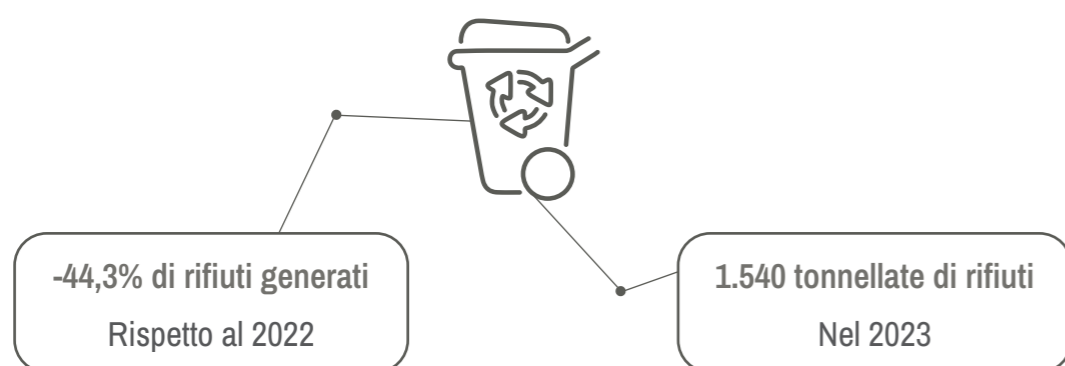
La corretta gestione dei rifiuti è di fondamentale importanza per minimizzare l'impatto ambientale delle operazioni di Alma Petroli. In quest'ambito viene privilegiato il riutilizzo dei rifiuti; quando ciò non è possibile si privilegia il riciclo e, in ultima istanza, il recupero, con un'attenzione costante a minimizzarne la produzione.

Nel 2023 i rifiuti hanno subito un forte calo rispetto al 2022 (-44,3%), e la maggior parte è costituita da rifiuti pericolosi (71,5%). La porzione di rifiuti pericolosi risulta essere elevata a causa della tipologia di business svolto da Alma Petroli che utilizza materie prime di natura petrolifera che impattano sulla pericolosità dei rifiuti che ne derivano.

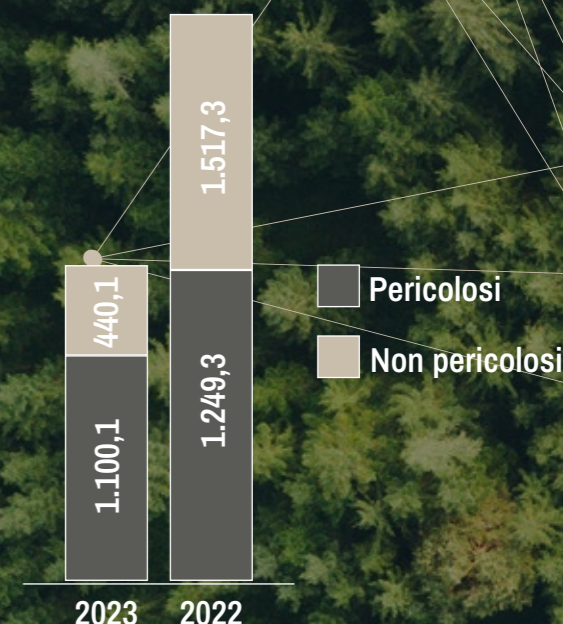
Complessivamente nel 2023 sono state generate 1.540 tonnellate di rifiuti; le categorie principali sono imballaggi in legno, rottami di ferro, terre e rocce e inerti da demolizioni e costruzioni per i rifiuti non pericolosi; mentre per i rifiuti pericolosi, le categorie principali sono fanghi oleosi e soda esausta.

Tra i rifiuti prodotti derivanti dal processo produttivo vi sono la soda esausta e l'acqua di processo derivante da ossidazione del bitume.

I rifiuti derivanti dalle attività di manutenzione costituiscono solo una piccola parte dei rifiuti prodotti dalla raffineria.



## Rifiuti generati (ton)



## DISCLOSURE 306-3 Rifiuti generati

Peso totale dei rifiuti generati NON PERICOLOSI			
Tipologia di rifiuto	Unità di misura	2023	2022
Imballaggi in legno (CER 150103)	ton	33,4	24,2
Rottami di ferro (CER 170405)	ton	91,8	51,6
Terre e rocce (CER 170504)	ton	246,3	1.305,8
Inerti da demolizioni e costruzioni (CER 170904)	ton	36,0	15,0
Altro	ton	32,5	120,6
<b>Totale</b>	<b>ton</b>	<b>440,1</b>	<b>1.517,3</b>
Peso totale dei rifiuti generati PERICOLOSI			
Tipologia di rifiuto	Unità di misura	2023	2022
Fanghi oleosi dalla manutenzione di impianti e apparecchiature (CER 050106*)	ton	158,7	125,7
Soda esausta da assorbimento gas (CER 060602*)	ton	853,8	1.012,6
Altro	ton	87,6	111,0
<b>Totale</b>	<b>ton</b>	<b>1.100,1</b>	<b>1.249,3</b>
<b>Totale pericolosi + non pericolosi</b>	<b>ton</b>	<b>1.540,2</b>	<b>2.766,6</b>

## Risorsa idrica

Alma Petroli incentiva azioni volte a **diminuire il consumo della risorsa idrica approvvigionata dall'esterno**, cercando, invece, di aumentare il riutilizzo interno. L'attenzione è volta anche agli **scarichi idrici**, per i quali l'Organizzazione assicura la conformità, il monitoraggio e la valutazione della loro qualità, con lo scopo di ridurre e contenere il rischio che le acque superficiali vengano contaminate.

Inoltre, è presente un **sistema di 34 piezometri** che ha lo scopo di tenere sotto controllo le acque di falda e rivelare eventuali criticità, assicurando così il **monitoraggio della risorsa idrica**.

Alma Petroli dispone di un **sistema di recupero delle acque meteoriche**, tramite **filtri a sabbia e a carbone**, che vengono utilizzate per il reintegro della torre evaporativa, nei lavaggi e nel sistema antincendio.

Inoltre, per ridurre l'utilizzo di acqua vergine e per incrementare l'efficienza energetica, Alma Petroli ha in programma il recupero dell'acqua di condensa utilizzata nel processo produttivo.

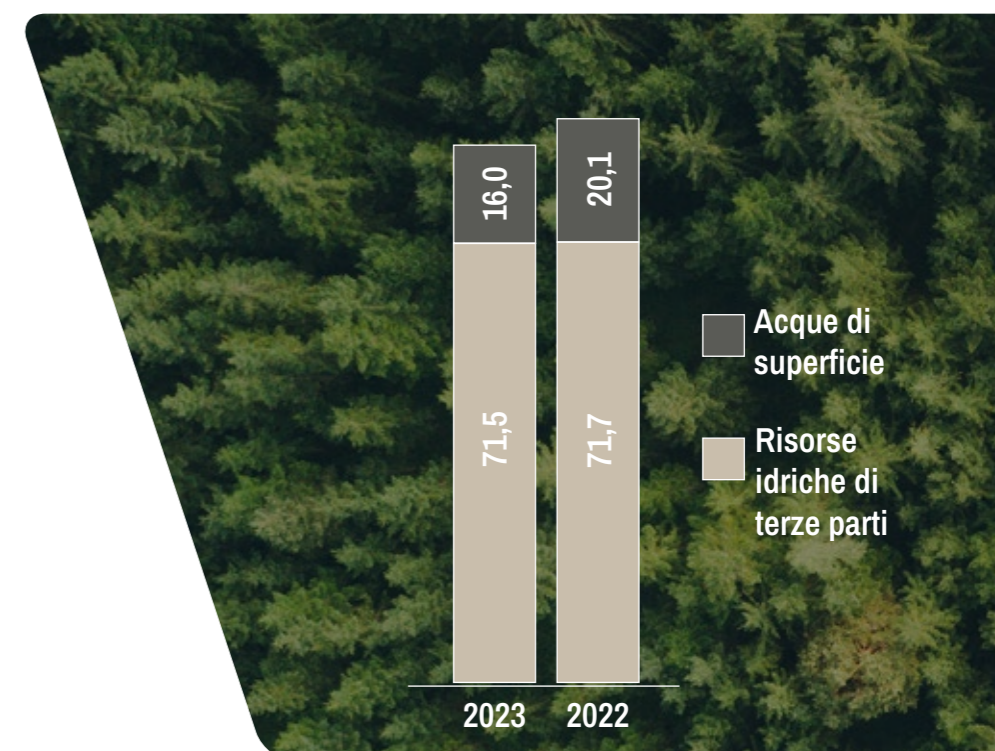
Alma Petroli pone molta attenzione anche allo **scarico idrico**, adottando regole più rispettose per l'ambiente e più stringenti rispetto a quelle cogenti in materia. Infatti le acque meteoriche di seconda pioggia che non ricadono nelle aree produttive vengono scaricate in acque superficiali previo controllo dei parametri inquinati attraverso un **Sistema di Monitoraggio in Continuo dello scarico stesso**. Inoltre, è presente un **campionatore automatico** che permette di prelevare un campione medio per ogni evento meteorico sul quale effettuare eventuali approfondimenti analitici.

Le **acque reflue industriali**, costituite da acque reflue industriali da raffinazione (**"Tipologia 1"**) e da acque meteoriche, di lavaggio e di scarichi biologici a basso carico inquinante (**"Tipologia 2"**) vengono inviate all'impianto di trattamento, gestito da una società terza, che tratta le acque reflue degli insediamenti industriali a nord del canale Candiano. Il laboratorio interno al depuratore svolge controlli analitici con frequenze diverse a seconda delle due tipologie di acque inviate.

A livello quantitativo, nel corso del **2023** sono stati prelevati **87,5 ML di acqua**, in riduzione del **4,7% rispetto al 2022**. Di seguito è riportata la scomposizione del prelievo idrico per fonte di prelievo per l'anno di rendicontazione e per quello precedente.

87,5 ML  
Di acqua prelevata nel 2023

## Scomposizione del prelievo idrico per fonte di prelievo (ML)



## DISCLOSURE 303-3 Prelievo idrico

Punto di prelievo	Unità di misura	Prelievi idrici			
		2023		2022	
		Tutte le aree	Aree con stress idrico <sup>11</sup>	Tutte le aree	Aree con stress idrico
Acque di superficie (totale)	Megalitri	16,0	-	20,1	-
Acqua dolce (≤1.000 mg/l di solidi disciolti totali)	Megalitri	16,0	-	20,1	-
Risorse idriche di terze parti (totale)	Megalitri	71,5	-	71,7	-
Acqua dolce (≤1.000 mg/l di solidi disciolti totali)	Megalitri	71,5	-	71,7	-
<b>Totale prelievi idrici</b>	<b>Megalitri</b>	<b>87,5</b>	<b>-</b>	<b>91,8</b>	<b>-</b>

<sup>11</sup>Per la definizione delle aree a stress idrico è stato utilizzato Aqueduct, strumento del WRI è disponibile online alla pagina web: <https://www.wri.org/our-work/project/aqueduct>. Per l'analisi, sono stati tenuti in considerazione i risultati emersi nella colonna "baseline water stress".



# Allegati

## Nota metodologica

Il presente documento rappresenta il primo Bilancio di Sostenibilità del Gruppo Alma Petroli (di seguito anche “Gruppo” o “Alma Petroli”), redatto con cadenza annuale e in maniera volontaria al fine di descrivere le attività, le iniziative e i principali risultati conseguiti in merito ad aspetti economici, ambientali e sociali, e si riferisce al periodo che intercorre dal 1° gennaio al 31 dicembre 2023.

Il documento risponde alla volontà del Gruppo di condividere con i propri stakeholder, in ottica di una sempre maggiore trasparenza, le informazioni qualitative e quantitative più significative in merito al proprio modello di responsabilità d’impresa.

Il presente documento è stato redatto rendicontando una selezione dei “GRI Sustainability Reporting Standards” pubblicati dal Global Reporting Initiative (GRI), come indicato nella tabella “Indice dei contenuti GRI”.

Non si segnalano variazioni significative relative alla struttura organizzativa, all’assetto proprietario e alla catena di approvvigionamento.

Il perimetro dei dati e delle informazioni economiche e sociali contenute nel presente Bilancio di Sostenibilità risulta essere il medesimo del Bilancio consolidato al 31 dicembre 2023 del Gruppo Alma Petroli, con sede legale in via di Roma, 67 a Ravenna (RA). Il perimetro dei dati e delle informazioni ambientali contenute nel Bilancio di Sostenibilità comprende il sito produttivo della raffineria di via Baiona, 195 (RA).

Al fine di permettere la comparabilità dei dati nel tempo e la valutazione dell’andamento delle attività dell’azienda, è riportato, dove possibile, il raffronto con i dati relativi all’esercizio precedente. Per garantire l’attendibilità dei dati, è stato limitato il più possibile il ricorso a stime, le quali, se presenti, sono opportunamente segnalate e fondate sulle migliori metodologie disponibili.

Il Bilancio di Sostenibilità 2023 non è stato oggetto di verifica da parte di un soggetto terzo indipendente ed è reso pubblico anche sul sito web di Alma Petroli S.p.A, consultabile al seguente indirizzo: <https://www.almapetroli.com/>.

Per informazioni relativamente al documento è possibile fare riferimento al seguente contatto: [afc@almapetroli.com](mailto:afc@almapetroli.com)

# Indice DEI CONTENUTI GRI

DICHIARAZIONE D'USO	Il Gruppo Alma Petroli ha presentato una rendicontazione with reference agli Standard GRI per il periodo dal 01.01.2023 al 31.12.2023.		
GRI 1	GRI 1 – Principi Fondamentali – versione 2021		
STANDARD GRI	INFORMATIVA	UBICAZIONE	NOTE
<b>GRI 2: Informativa Generale 2021</b>			
2-1	Dettagli organizzativi	p. 16 - 17	
2-2	Entità incluse nella rendicontazione di sostenibilità dell'organizzazione	p. 119	
2-3	Periodo di rendicontazione, frequenza e punto di contatto	p. 119	
2-4	Restatement delle informazioni	-	Non applicabile in quanto primo anno di rendicontazione
2-5	Assurance esterna	p. 119	
2-6	Attività, catena del valore e altri rapporti di business	p. 70 - 71	
2-7	Dipendenti	p. 80	
2-8	Lavoratori non dipendenti	p. 81	
2-9	Struttura e composizione della Governance	p. 31 - 33	
2-22	Dichiarazione sulla strategia di sviluppo sostenibile	p. 6 - 7	
2-27	Conformità a leggi e regolamenti	p. 36	
2-28	Partecipazione ad associazioni	p. 59	
2-30	Contratti collettivi	p. 85	
<b>TOPIC-SPECIFIC STANDARDS</b>			
<b>GRI 201: Performance economiche (2016)</b>			
201-1	Valore economico direttamente generato e distribuito	p. 38 - 39	
<b>GRI 205: Anticorruzione (2016)</b>			
205-3	Episodi di corruzione accertati e azioni intraprese	p. 35	
<b>GRI 206: Comportamento anticoncorrenziale (2016)</b>			
206-1	Azioni legali per comportamento anticoncorrenziale, antitrust e pratiche monopolistiche	p. 36	
<b>GRI 403: Salute e sicurezza sul lavoro (2018)</b>			
403-1	Sistema di gestione della salute e sicurezza sul lavoro	p. 92 - 95	

403-2	Identificazione del pericolo, valutazione del rischio e indagini sugli incidenti	p. 93 - 95	L'indicatore è compliant con i requirement a, c dello standard di riferimento
403-6	Promozione della salute dei lavoratori	p. 92 - 95	L'indicatore è compliant con il requirement a dello standard di riferimento
403-9	Infortuni sul lavoro	p. 94	
<b>GRI 401: Occupazione (2016)</b>			
401-1	Nuove assunzioni e turnover	p. 86 - 87	
<b>GRI 404: Formazione e istruzione (2016)</b>			
404-1	Ore medie di formazione annua per dipendente	p. 90	
<b>GRI 405: Diversità e pari opportunità (2016)</b>			
405-1	Diversità negli organi di governo e tra i dipendenti	p. 31, 82-83	
<b>GRI 406: Non discriminazione (2016)</b>			
406-1	Episodi di discriminazione e misure correttive adottate	p. 88	
<b>GRI 416: Salute e sicurezza dei clienti (2016)</b>			
416-2	Episodi di non conformità riguardanti impatti sulla salute e sulla sicurezza di prodotti e servizi	p. 63	
<b>GRI 302: Energia (2016)</b>			
302-1	Energia consumata all'interno dell'organizzazione	p. 103 - 105	
<b>GRI 303: Acqua ed effluenti (2018)</b>			
303-1	Interazione con l'acqua come risorsa condivisa	p. 116	L'indicatore è compliant con i requirement a, b dello standard di riferimento
303-2	Gestione degli impatti correlati allo scarico di acqua	p. 116	
303-3	Prelievo idrico	p. 117	
<b>GRI 305: Emissioni (2016)</b>			
305-1	Emissioni dirette di GHG (Scope 1)	p. 107	
305-2	Emissioni indirette di GHG da consumi energetici (Scope 2)	p. 107, 109	
305-7	Ossidi di azoto (NOX), ossidi di zolfo (SOX) e altre emissioni significative	p. 113	
<b>GRI 306: Rifiuti (2020)</b>			
306-1	Generazione di rifiuti e impatti significativi correlati ai rifiuti	p. 114	
306-2	Gestione degli impatti significativi collegati ai rifiuti	p. 114	
306-3	Rifiuti generati	p. 115	



2023

